



EVROPSKÁ UNIE
Evropské strukturální a investiční fondy
OP Praha – pól růstu ČR



SMLOUVA O DÍLO

Technická správa komunikací hl. m. Prahy, a.s.

se sídlem Řásnovka 770/8, Staré Město, 110 00 Praha 1

IČO: 034 47 286

DIČ: CZ03447286

zapsaná v obchodním rejstříku vedeném Městským soudem v Praze, spis. zn. B, 20059

kterou zastupuje: Mgr. Jozef Sinčák, MBA, předseda představenstva

PhDr. Filip Hájek, místopředseda představenstva

Ing. Martin Pípa, člen představenstva

Při podpisu Smlouvy a veškerých jejích Dodatků jsou oprávněni zastupovat společnost dva členové představenstva společně, z nichž nejméně jeden musí být předsedou anebo místopředsedou představenstva.

(„Objednatel”)

a

Společníci společnosti Společnost PORR – SWIETELSKY: Strakonická

PORR a.s.

se sídlem

Dubečská 3238/36, Strašnice, 100 00 Praha 10

IČO:

43005560

DIČ:

CZ43005560

zápis v obchodním rejstříku:

spis. zn. B 1006 vedená u Městského soudu v Praze

bankovní spojení:

Raiffeisenbank a.s., č.ú.: 1091107720/5500

zastoupena:

Ing. Pavlem Hirschem a Ing. Petrem Semerádem,
prokuristy

a

SWIETELSKY stavební s.r.o.

se sídlem

Pražská tř. 495/58, České Budějovice 3, 370 04 České
Budějovice

IČO:

48035599

DIČ:

CZ48035599

zápis v obchodním rejstříku:

spis. zn. C 8032 vedená u Krajského soudu v Českých
Budějovicích

jednající prostřednictvím pobočky – odštěpného závodu: SWIETELSKY stavební s.r.o.,
odštěpný závod Dopravní stavby STŘED, se sídlem Sokolovská 192/79, 186 00 Praha 8 –
Karlín



EVROPSKÁ UNIE
Evropské strukturální a investiční fondy
OP Praha – pól růstu ČR



zastoupena: Ing. Rastislavem Súľovským, vedoucím odštěpného závodu

(„Zhotovitel“)

(Objednatel a Zhotovitel také společně „Smluvní strany“ nebo jednotlivě jako „Smluvní strana“)

Smlouva o dílo („Smlouva“)

Číslo smlouvy Objednatele: 3/21/5900/001

Číslo smlouvy Zhotovitele: 7-1383A/20

Název programu: Operační program Praha – Pól růstu ČR

Registrační číslo projektu: 00000

Název projektu: Strakonická, rozš. komunikace, P5, č. akce 999170

Předmět zakázky: stavební práce

Preambule

Vzhledem k tomu, že

- (A) Objednatel jako zadavatel zahájil v souladu s ustanoveními zákona č. 134/2016 Sb., o zadávání veřejných zakázek, ve znění pozdějších předpisů („ZZVZ“), zadávací řízení na plnění veřejné zakázky s názvem „Strakonická, rozš. komunikace, P5, č. akce 999170“ („Veřejná zakázka“ a „Zadávací řízení“);
- (B) Zhotovitel disponuje všemi příslušnými oprávněními k podnikání nezbytnými pro všechny činnosti, k jejichž plnění se níže zavazuje;
- (C) na základě výsledků Zadávacího řízení Objednatel rozhodl o přidělení Veřejné zakázky Zhotoviteli;

uzavírají Smluvní strany podle § 1746 odst. 2 a § 2586 a násl. zákona č. 89/2012 Sb., občanský zákoník, ve znění pozdějších předpisů („Občanský zákoník“), tuto Smlouvu:

1. VÝKLADOVÁ USTANOVENÍ

1.1 Při výkladu Smlouvy budou níže uvedené pojmy vykládány takto:

- (a) **Faktura** – daňový doklad s náležitostmi dle Zákona o DPH;
- (b) **Občanský zákoník** – zákon č. 89/2012 Sb., občanský zákoník, ve znění pozdějších předpisů;
- (c) **Zákon o DPH** – zákona č. 235/2004 Sb., o dani z přidané hodnoty, ve znění pozdějších předpisů;
- (d) **Zákon o finanční kontrole** – zákon č. 320/2001 Sb., o finanční kontrole ve veřejné správě a o změně některých zákonů (zákon o finanční kontrole), ve znění pozdějších předpisů;
- (e) **Zákon o pozemních komunikacích** – zákon č. 13/1997 Sb., o pozemních komunikacích a o změně některých souvisejících zákonů, ve znění pozdějších předpisů;



(f) **Zákon o silničním provozu** – zákon č. 361/2000 Sb., o provozu na pozemních komunikacích a o změnách některých zákonů (zákon o silničním provozu), ve znění pozdějších předpisů.

1.2 Další pojmy mohou být definovány přímo v textu Smlouvy s tím, že definice pojmu je zvýrazněna tučně, uvedena uvozovkami a při každém dalším výskytu je v textu Smlouvy vyznačena velkým počátečním písmenem.

1.3 Pro vyloučení jakýchkoliv pochybností o vztahu Smlouvy a zadávací dokumentace Veřejné zakázky („**Zadávací dokumentace**“) jsou stanovena tato výkladová pravidla:

(a) v případě jakékoliv nejistoty ohledně výkladu ustanovení Smlouvy budou tato ustanovení vykládána tak, aby v co nejširší míře zohledňovala účel Veřejné zakázky vyjádřený Zadávací dokumentací;

(b) v případě chybějících ustanovení Smlouvy budou použita dostatečně konkrétní ustanovení Zadávací dokumentace;

(c) v případě rozporu mezi ustanoveními Smlouvy a Zadávací dokumentace budou mít přednost ustanovení Smlouvy.

2. PŘEDMĚT SMLOUVY

2.1 Předmětem této Smlouvy je závazek Zhotovitele na vlastní náklady a na své nebezpečí provést pro Objednatele stavební práce a související dodávky a služby, jejichž detailní specifikace je uvedena v **Příloze č. 1** této Smlouvy („**Dílo**“), a závazek Objednatele Dílo převzít a zaplatit Zhotoviteli Cenu (jak je tento pojem definován níže), a to vše podle podmínek sjednaných dále v této Smlouvě.

2.2 Nedílnou součástí specifikace Díla uvedené v **Příloze č. 1** je položkový rozpočet zpracovaný v souladu se Zadávací dokumentací („**Položkový rozpočet**“).

2.3 Zhotovitel jako odborník prohlašuje, že se pečlivě seznámil se zadáním Objednatele, rozsahem a povahou Díla a příslušné dokumentace a že jsou mu známy veškeré technické, kvalitativní a jiné podmínky nezbytné k realizaci Díla.

3. MÍSTO A DOBA PLNĚNÍ

3.1 Místem plnění Díla je Praha 5, Strakonická ulice („**Místo plnění**“). Místo plnění Díla je detailně specifikováno v projektové dokumentaci k Dílu.

3.2 Zhotovitel se zavazuje dokončit Dílo ve lhůtě **500** kalendářních dnů ode dne zahájení provádění stavebních prací („**Doba realizace**“), přičemž Zhotovitel je povinen zahájit provádění Díla (tj. zejména administrativních úkonů, které jsou součástí Díla) nejpozději do pěti kalendářních dnů ode dne účinnosti této Smlouvy a zahájit provádění stavebních prací nejpozději ke dni uvedenému v DIR (jak je tento pojem definován níže) („**Den zahájení**“).



3.3 Zhotovitel se dále zavazuje provádět Dílo v souladu s harmonogramem prací, jež tvoří **Přílohu č. 3 („Harmonogram“)**.

4. PROVÁDĚNÍ DÍLA

4.1 Zhotovitel je při provádění Díla povinen

- (a) provádět Dílo na svůj náklad a nebezpečí, s odbornou péčí a za využití všech svých odborných znalostí, zkušeností a dovedností tak, aby Dílo provedl v nejlepší možné kvalitě za sjednanou Cenu (jak je tento pojem definován níže) úplně a bez vad;
- (b) provést Dílo v souladu s touto Smlouvou, Zadávací dokumentací, dopravně inženýrským rozhodnutím vydaným podle Zákona o pozemních komunikacích, které nabylo právní moci („DIR“), právními předpisy platnými a účinnými ke dni provedení Díla, příslušnými technickými normami (ČSN) (závaznými i doporučenými), zejména normou ČSN 73 6121, normami, stanovisky a rozhodnutími příslušných orgánů státní správy;
- (c) prokazatelně seznámit příslušný odbor dopravy dotčené městské části hl. m. Prahy podle Místa plnění s rozsahem stavebních prací a dopravním omezením;
- (d) jednat vždy v souladu s pokyny Objednatele; Zhotovitel nemá právo se od těchto pokynů odchýlit, ledaže obdrží předem písemný souhlas Objednatele, kterým schválí, že Zhotovitel bude jednat podle vlastního uvážení, nebo pokud je takové odchýlení nutné v případě nouze, kdy je třeba chránit zájmy Objednatele a obdržení předchozího písemného souhlasu Objednatele nelze rozumně požadovat. Pokud pokyny vydané Objednatelem Zhotoviteli budou nevhodné nebo budou v rozporu s platnými právními předpisy nebo oprávněnými požadavky účastníků řízení, orgánů státní správy a dotčených organizací, je Zhotovitel neprodleně po obdržení takového pokynu povinen na to písemně upozornit Objednatele, jinak bude odpovědný za veškeré škody způsobené provedením takového pokynu. Jestliže i přes písemné upozornění Zhotovitele o nevhodnosti takového pokynu bude Objednatel v písemném pokynu trvat na jeho dodržení, bude povinností Zhotovitele takový pokyn provést, nebude však odpovědný za škodu způsobenou provedením takového pokynu;
- (e) informovat bezodkladně Objednatele o tom, že se při provádění Díla dostal nebo by se mohl dostat do jakéhokoli střetu zájmů ve vztahu k Objednateli, ať už z jakéhokoli důvodu, zejména z důvodu jakékoli spolupráce s konkurenty;
- (f) zdržet se porušení jakýchkoli práv třetích osob a zajistit, že jím prováděné Dílo neporuší práva třetích osob, zejména jejich osobnostní práva a práva duševního vlastnictví, přičemž uvedené se uplatní zejména ve vztahu k takovým částem Díla, která jsou předmětem práv duševního vlastnictví;
- (g) informovat Objednatele bezprostředně o veškerých záležitostech a okolnostech, které Zhotovitel zjistil, nebo o kterých se dozvěděl během provádění Díla a které by mohly prakticky vést ke změně pokynů ze strany Objednatele. Pokud však Objednatel nezmění své pokyny, je Zhotovitel povinen postupovat v souladu s původními pokyny Objednatele;
- (h) předávat technickému dozoru Objednatele zjišťovací protokoly, faktury a případné soupisy dodatečných stavebních prací a méněprací i v elektronické podobě ve formátech použitých u jednotlivých výkazů v Položkovém rozpočtu;
- (i) vyzvat písemně Objednatele k prověření prací a konstrukcí, které v dalším pracovním postupu budou zakryty nebo se stanou nepřístupnými, tj. zejména pokládka jednotlivých podkladních vrstev konstrukce komunikace, rozvodů a kabelů před záhozem či zakrytím, veškeré izolace, injektáže, jakož i dalším předepsaným zkouškám, a to nejméně 5 pracovních dnů předem. Ke kontrole zakrývaných a zneprístupňovaných prací a konstrukcí předloží



Zhotovitel veškeré výsledky o provedených zkouškách prací, důkazy o jakosti použitých materiálů použitých pro zakrývané práce, certifikáty a atesty. Provedení kontroly bude dokladováno zápisem do stavebního deníku nebo samostatným protokolem. Pokud se Objednatel nedostaví, pokračuje Zhotovitel v pracích na Díle a případné odkrytí provede na náklady Objednatele. Pokud je při dodatečném odkrytí zřejmé, že práce či konstrukce byly provedeny vadně, hradí náklady na dodatečné odkrytí Zhotovitel. Před zakrytím či znepřístupněním pořídí Zhotovitel fotografickou dokumentaci nebo videozáznam zakrývaných částí v rozsahu specifikovaném objednatelům a předá je bez zbytečného odkladu Objednateli. Zhotovitel je povinen účastnit se přejímek zakrytých konstrukcí a všech zkoušek svým odpovědným zástupcem, nikoli jen zástupcem poddodavatele. Zhotovitel je povinen k provádění předepsaných zkoušek zajistit příslušnou normu nebo technický předpis, podle kterého se zkouška provádí;

- (j) zlikvidovat veškerý nepoužitelný materiál, který vznikl při realizaci díla, v souladu se zákonem č. 185/2001 Sb., o odpadech a o změně některých dalších zákonů, ve znění pozdějších předpisů, a prokázat toto Objednateli, a to i v případě, že by skutečný objem takového materiálu přesahoval objemy uvedené ve výkazu výměr. Pokud bude Zhotovitel muset odstranit odlišné množství materiálu, než bylo stanoveno v projektové dokumentaci a ve výkazu výměr, provede Zhotovitel jeho přesný soupis včetně ocenění dle jednotkových cen použitých v Položkovém rozpočtu;
- (k) zajistit, aby stavební práce probíhaly ve dvousměnném pracovním režimu ve dnech od pondělí do soboty;
- (l) dodržovat podmínky a povinnosti vyplývající pro Zhotovitele z Přílohy č. 4, Přílohy č. 5 a Přílohy č. 6;
- (m) informovat Objednatele o termínech pokládky asfaltové směsi a umožnit Objednateli, případně jím zmocněné osobě, provádět kontrolu teplot asfaltové směsi, jak při nakládce asfaltové směsi v příslušné obalovně Zhotovitele, tak při jejím rozprostírání a hutnění v Místě plnění. V případě, že Objednatel, případně jím zmocněná osoba, zjistí, že teploty asfaltové směsi neodpovídají hodnotám požadovaným normou ČSN 73 6121, je Objednatel oprávněn odmítnout nevyhovující dodávku asfaltové směsi a Zhotovitel nesmí takovou asfaltovou směs použít pro realizaci Díla. Odmítne-li Objednatel dodávku z důvodu dle předchozí věty, je Zhotovitel povinen vadnou dodávku asfaltové směsi nahradit a dodat do Místa plnění novou dodávku asfaltové směsi splňující podmínky minimálních a maximálních teplot dle normy ČSN 73 6121. O odmítnutí dodávky asfaltové směsi a provedení nápravy se provede zápis do stavebního deníku. Riziko případného prodloužení způsobeného nahrazováním vadných dodávek asfaltové směsi nese Zhotovitel.
- (n) po dobu trvání této Smlouvy předávat Objednateli každý pátek aktualizovaný popis průběhu stavby.

- 4.2 Zhotovitel se zavazuje provádět Dílo mimo jiné prostřednictvím osob na pozicích „hlavní stavbyvedoucí“, „zástupce hlavního stavbyvedoucího“ a „hlavní geodet“ („**Klíčové pozice**“) uvedených v **Příloze č. 10**, jejichž prostřednictvím prokazoval Zhotovitel splnění kvalifikace a odborné způsobilosti požadované Zadávací dokumentací („**Kvalifikované osoby**“).
- 4.3 Změna Kvalifikované osoby uvedené v Příloze č. 10 je možná pouze po předchozím písemném souhlasu Objednatele, jen z vážných důvodů a za předpokladu, že náhradní kvalifikovaná osoba bude rovněž splňovat kvalifikaci, kterou Zhotovitel prokazoval u dané Klíčové pozice.



4.4 Zhotovitel se zavazuje, že bude po dobu trvání této Smlouvy disponovat pro účely plnění této Veřejné zakázky vybavením, nástroji, pomůckami, provozními nebo technickými zařízeními uvedenými v příloze č. 7. Zhotovitelů je povinen na výzvu Objednatele prokázat užívací právo k věcem uvedeným v příloze č. 7, a to ve lhůtě 7 kalendářních dnů.

4.5 Zhotovitel prohlašuje, že

je schopen zajistit dostatečné množství asfaltových směsí nutných k realizaci Veřejné zakázky v době jejího plnění, neboť má smluvně zajištěnou dodávku asfaltových směsí pro realizaci Veřejné zakázky, což dokládá smlouvou o budoucí spolupráci, přičemž tuto smlouvu o budoucí spolupráci přikládá jako Přílohu č. 9.

4.6 S ohledem na čl. 4.5 Zhotovitel dokládá plán dopravní trasy s uvedením vzdálenosti k místu plnění díla v km, po které bude zajišťovat včasnou dodávku potřebného množství asfaltových směsí na stavenišť.

5. STAVENIŠTĚ

5.1 Prostor staveniště je vymezen příslušnou projektovou dokumentací. Pokud bude Zhotovitel potřebovat pro realizaci Díla prostor větší, zajistí si jej na vlastní náklady.

5.2 Vytýčení obvodu staveniště v souladu s projektovou dokumentací, průběhu sítí apod. zajistí Zhotovitel jako součást Díla.

5.3 Zařízení staveniště zabezpečuje a na svůj náklad zajišťuje Zhotovitel v souladu se svými potřebami, projektovou dokumentací předanou Objednatelem a s požadavky Objednatele, a to včetně projednání jeho umístění, jeho vytýčení příp. projednání záboru jeho plochy, zákresy stávajících inženýrských sítí a jejich vytýčení a měření vibrací během stavby. Požadavky správců sítě bude Zhotovitel respektovat.

5.4 Nejpozději při předání staveniště předá Objednatel Zhotoviteli odsouhlasenou projektovou dokumentaci.

5.5 Zhotovitel se zavazuje udržovat na převzatém staveništi na svůj náklad pořádek a čistotu, odstraňovat vzniklé odpady, a to v souladu s příslušnými předpisy. Po předání staveniště odpovídá za jeho stav a případnou škodu, včetně stavu a škody na stávajících sítích na staveništi a v jeho okolí Zhotovitel.

5.6 Zhotovitel je povinen dodržovat veškeré platné technické a právní předpisy týkající se zajištění bezpečnosti a ochrany zdraví při práci a bezpečnosti technických zařízení, požární ochrany apod.

5.7 Zhotovitel se zavazuje vysílat k provádění prací pracovníky odborně a zdravotně způsobilé a řádně proškolené v předpisech bezpečnosti a ochrany zdraví při práci.

5.8 Zhotovitel se zavazuje zajistit vlastní dozor nad bezpečností práce a soustavnou kontrolu na pracovišti.

5.9 Zhotovitel nebude bez předchozího písemného souhlasu používat zařízení Objednatele.

5.10 V případě pracovního úrazu zaměstnance Zhotovitele či poddodavatele vyšetří a sepíše záznam o pracovním úrazu příslušný zaměstnanec Zhotovitele a seznámí bezpečnostního technika Objednatele s výsledky šetření.

5.11 Porušování předpisů bezpečnosti práce a technických zařízení a bezpečnosti provozu se považuje za neplnění povinností Zhotovitele provést Dílo řádně v souladu se Smlouvou.



- 5.12** Zhotovitel se zavazuje informovat Objednatele s dostatečným předstihem o pohybu jiných osob než zaměstnanců Zhotovitele na staveništi a Objednatel je oprávněn tento pohyb omezit nebo vyloučit. Toto ustanovení se vztahuje na všechny pracovníky případných poddodavatelů a jejich zaměstnanců a na všechny ostatní fyzické osoby, jejichž pohyb na staveništi Zhotovitel vyžaduje.
- 5.13** Zhotovitel vyklidí staveniště do pěti (5) dnů po předání a převzetí celého Díla Objednatelem, nebude-li písemně dohodnuto jinak. Za vyklizené se považuje staveniště zbavené všech odpadů a nečistot a uvedené do stavu předpokládaného projektovou dokumentací a dohodou Stran, jinak do stavu původního.
- 5.14** Zhotovitel se zavazuje, že v případě, že budou stavební práce na určité části staveniště přerušeny, zajistí Zhotovitel ochranu Díla před poškozením klimatickými vlivy. V případě, že tyto škody vzniknou, je Zhotovitel povinen je v plném rozsahu odstranit na vlastní náklady.
- 5.15** Zhotovitel je povinen pro své pracovníky a na své náklady zabezpečit na staveništi chemické WC a je povinen zajistit, aby jej používali.

6. KONTROLA PRACÍ A VEDENÍ STAVEBNÍHO DENÍKU

- 6.1** Objednatel je oprávněn provádět průběžnou kontrolu prací svými pracovníky, resp. osobou zmocněnou. V případě zjištění závad učiní záznam do stavebního deníku s požadavkem na jejich odstranění ve stanoveném termínu.
- 6.2** Ode dne převzetí staveniště až do odstranění vad uvedených v Předávacím protokolu (jak je tento pojem uveden níže) je Zhotovitel povinen na stavbě vést stavební deník v souladu s platnými právními předpisy a zapisovat do něj veškeré skutečnosti rozhodné pro plnění Smlouvy se zohledněním následujících požadavků:
- (a) Záznamy o průběhu prací, kontrolách přejímání prací a všech dalších skutečnostech budou zapisovány denně.
 - (b) Stavební deník musí být přístupný na stavbě u stavbyvedoucího pro oprávněné zástupce Objednatele a případného koordinátora BOZP stavby, a to každý den minimálně v době od 07:00 hodin do 16:00 hodin.
 - (c) Denní záznamy budou čitelné a Objednatel je bude podepisovat způsobem stanoveným v zápisu na první straně stavebního deníku.
 - (d) Denní záznamy musí obsahovat zejména množství, místo a způsob provedení práce a množství zabudovaného materiálu, údaje o počasí, odběr vzorků, provedená měření, atesty a jejich vyhodnocení, odchylky od projektu.
 - (e) Veškeré požadavky Zhotovitele vůči Objednateli uvedené ve stavebním deníku musí být podepsány Objednatelem nebo uvedeno stanovisko Objednatele nejpozději do tří (3) pracovních dnů od jejich zápisu.
- 6.3** Současně se stavebním deníkem je nezbytné vést stavební deník víceprací a méněprací.
- 6.4** V případě, že se tak Objednatel rozhodne, může jej na stavbě zastupovat technický dozor stavebníka.
- 6.5** Dohody, vyjádření, podpisy zápisů ve stavebním deníku nelze považovat za změny či dodatky Smlouvy.

7. ZMĚNY DÍLA

- 7.1** Změnou Díla se rozumí jakákoli odchylka od specifikace Díla, zejména, avšak nejen:



- (a) změny v kvalitě nebo jiných vlastnostech Díla nebo jeho části;
 - (b) vypuštění některé části Díla;
 - (c) doplnění nové části Díla; nebo
 - (d) změny v pořadí, časovém rozvržení nebo odkladu realizace Díla;
- („Změna Díla“).

- 7.2** Zhotovitel je oprávněn prostřednictvím e-mailu zaslání kontaktní osobě Objednatele uvedené v Příloze č. 2 bod 1 této Smlouvy navrhnout Objednateli provedení Změny Díla, pokud v průběhu provádění Díla zjistí nutnost nebo vhodnost provedení takové změny. Zhotovitel neprovede Změnu Díla, pokud a dokud Objednatel jeho návrh neschválí.
- 7.3** Pokyn k provedení Změny Díla je oprávněn Zhotoviteli jednostranně udělit Objednatel. Pokyn k provedení Změny Díla je Objednatel oprávněn učinit na e-mailovou adresu Zhotovitele uvedenou v Příloze č. 2. Oprávněná osoba k vydání pokynu k provedení Změny Díla za Objednatele je uvedena v Příloze č. 2.
- 7.4** Zhotovitel je povinen provést Změnu Díla na základě Objednatelem zaslání pokynu k provedení Změny Díla dle předcházejícího odstavce této Smlouvy, jinak není oprávněn se odchýlit od vymezení Díla v Příloze č. 1 této Smlouvy.
- 7.5** Pokyny k provedení Změny Díla budou uvedeny ve stavebním deníku a nedílnou součástí příslušného Soupisu prací (jak je tento pojem vymezen níže) vydaného pro kalendářní měsíc, ve kterém ke Změně Díla došlo, a Předávacího protokolu, jak je tento pojem vymezen níže.

8. PŘEDÁNÍ A PŘEVZETÍ DÍLA

- 8.1** Po dokončení Díla vyzve Zhotovitel Objednatele k převzetí Díla a navrhne termín akceptační procedury. Termín akceptační procedury musí být Zhotovitelem navržen nejpozději do posledního dne Doby realizace a minimálně 5 pracovních dnů před předpokládaným dnem akceptační procedury. Objednatel je oprávněn navrhnout jiný termín akceptační procedury, přičemž Objednatelem navržený termín může být i po uplynutí posledního dne Doby realizace.
- 8.2** Během akceptační procedury Objednatel provede kontrolu provedení Díla dle podmínek sjednaných v této Smlouvě a Zhotovitel předá Objednateli následující doklady:
- (a) stavební deník
 - (b) výsledky prováděných zkoušek předepsaných v projektové dokumentaci a příslušných ČSN či v technických předpisech objednatel (TP TSK)
 - (c) atesty použitých materiálů a prohlášení o shodě
 - (d) dokumentaci skutečného provedení Díla v počtu třech vyhotovení
 - (e) geometrické plány
 - (f) zaměření stavby jak v písemné podobě, tak v digitální formě na CD (1x pro IPR Praha - Institut plánování a rozvoje hlavního města Prahy, Vyšehradská 57, Praha 2 a 1x pro TSK – odd. inf. rozvoje a GIS)
 - (g) doklad o předání geodetického zaměření na IPR Praha
 - (h) vyjádření správců inženýrských sítí
 - (i) souhlasy vlastníků či správců inženýrských sítí se záhozem
 - (j) vyúčtování likvidace vybouraného materiálu



- (k) hospodaření s odpady, doklad o likvidaci odpadů
- (l) další doklady uvedené v Příloze č. 1 této Smlouvy nebo doklady, které bude v souvislosti s povolením užívání Díla (resp. předčasným užíváním) požadovat stavební úřad, Policie ČR, či jiný účastník příslušného správního řízení.

8.3 Pokud Objednatel v den akceptační procedury shledá vady na předávaném Díle, které

- (a) nebrání obvyklému používání Díla, sepíše Smluvní strany protokol o předání Díla („**Předávací protokol**“). Předávací protokol bude obsahovat soupis vad a nedodělků se lhůtou pro jejich odstranění s tím, že nebude-li tato lhůta dohodnuta, má se za to, že činí sedm (7) pracovních dnů ode dne podpisu Předávacího protokolu.
- (b) brání obvyklému používání Díla, zavazuje se Zhotovitel vytčené vady odstranit ve lhůtě dohodnuté s Objednatel; nebude-li tato lhůta dohodnuta, má se za to, že činí sedm (7) pracovních dnů ode dne podpisu zápisu o kontrole Díla, aniž by tím byla dotčena Doba realizace. Po odstranění vady se Smluvní strany sejdou na výzvu Zhotovitele k opětovnému předání Díla. Čl. 8.3 písm. (a) se použije přiměřeně.

8.4 V případě předčasného užívání komunikace objednatel dílo nepřevzme, přejímku pouze zahájí a obě strany uzavřou „Dohodu o předčasném užívání stavby“ dle ust. § 123 zákona č. 183/2006 Sb. o územním plánování a stavebním řádu (stavební zákon), v platném znění.

8.5 V případě, že součástí Díla je vyhotovení dokumentace, je Zhotovitel povinen předat takovou dokumentaci v počtu třech listinných vyhotovení. Dokumentace dle věty předcházející bude zároveň předána Zhotovitelem v digitální formě na nosiči dat ve formátu [* .DOC nebo * .DOCX, tabulky ve formátu * .XLS nebo * .XLSX, výkresová část v AUTOCAD formát * .DWG 2004 a současně kompletní dokumentaci ve formátu * .PDF].

9. ZÁRUKA

9.1 Zhotovitel poskytuje Objednateli na stavební práce a na jejich výsledky provedené dle Smlouvy **záruku za jakost v délce 60 měsíců** a na vodorovné dopravní značení záruku za jakost v délce **36 měsíců** (dále jen „**Záruční doba**“). Záruční doba počíná běžet dnem předáním a převzetím Díla nebo jednotlivé části Díla v případě převzetí Díla po částech.

9.2 Dílo má vady, pokud jeho provedení nebo vlastnosti neodpovídají požadavkům ujednaným v této Smlouvě, zejména ve Specifikaci Díla dle přílohy č. 1 Smlouvy, nebo požadavkům stanoveným v příslušných normách ČSN, TKP nebo jiné dokumentaci, která se vztahuje k provedení Díla.

9.3 Zhotovitel odpovídá za vady, které má Dílo v době předání nebo které se vyskytly v Záruční době. Za vady Díla, které se projevily po Záruční době, odpovídá Zhotovitel v případě, že jejich příčinou bylo porušení povinností Zhotovitele. Zhotovitel neodpovídá za vady způsobené nesprávným provozováním Díla, jeho poškozením živelnou událostí nebo třetí osobou.

9.4 Objednatel je povinen zjištěné vady písemně reklamovat u Zhotovitele, a to do 14 pracovních dnů ode dne, kdy tuto vadu zjistil. V reklamaci Objednatel uvede popis vady, jak se projevuje, zda požaduje vadu odstranit nebo zda požaduje slevu z ceny Díla.



- 9.5 Zhotovitel započne s odstraňováním reklamované vady do 10 dnů ode dne doručení písemného oznámení o vadě, pokud se Smluvní strany nedohodnou jinak. V případě havárie bránící plynulému provozu započne Zhotovitel s odstraněním vady bezodkladně, tj. do 24 hodin od jejího oznámení, pokud se Smluvní strany nedohodnou jinak. Zhotovitel odstraní reklamované vady v technologicky nejkratším termínu, nejdéle však v termínu dohodnutém s Objednatelem. Jestliže Zhotovitel neodstraní vadu v dohodnutém termínu, je Objednatel oprávněn na náklady Zhotovitele vadu odstranit sám nebo za pomoci třetí osoby. Objednatel je povinen umožnit Zhotoviteli odstranění vady. Zhotovitel je povinen nastoupit k odstranění vady i v případě, že reklamaci neuznává.
- 9.6 Oznámení o ukončení odstranění vady a předání provedené opravy Objednateli provede Zhotovitel protokolárně. Na provedenou opravu poskytne Zhotovitel novou záruku ve stejné délce jako je uvedena v tomto článku, která počíná běžet dnem předání a převzetí opravy potvrzením předávacího protokolu oběma Smluvními stranami a ostatními účastníky řízení o předání a převzetí opravy.

10. PODDODAVATELÉ

- 10.1 Zhotovitel je oprávněn plnit Smlouvu nebo její část, s výjimkou činností specifikovaných v čl. 10.2, prostřednictvím poddodavatele. Využije-li Zhotovitel k plnění Smlouvy nebo její části poddodavatele, odpovídá Objednateli, jako by ji plnil sám. Seznam významných poddodavatelů tvoří Přílohu č. 8.
- 10.2 Zhotovitel se zavazuje, že níže uvedené činnosti bude realizovat vždy **přímo (výhradně) on sám, tzn. nevyužije k jejich realizaci poddodavatele:**
- (a) strojní pokládka asfaltových hutněných vrstev, a
 - (b) pokládka litého asfaltu.
- 10.3 Pokud Zhotovitel prokázal v Zadávacím řízení splnění části kvalifikace prostřednictvím poddodavatele, je Zhotovitel povinen v odpovídajícím rozsahu tohoto poddodavatele využívat pro realizaci Veřejné zakázky, k níž se vztahuje kvalifikace, kterou prokazoval za Zhotovitele.
- 10.4 Změna poddodavatele Zhotovitele uvedeného v Příloze č. 8 je možná pouze po předchozím písemném souhlasu Objednatele. Pokud by mělo dojít ke změně poddodavatele, jehož prostřednictvím prokazoval Zhotovitel splnění kvalifikace v Zadávacím řízení na Veřejnou zakázku, je změna přípustná jen z vážných důvodů a za předpokladu, že nahrazující poddodavatel bude rovněž splňovat kvalifikaci, kterou prokazoval nahrazovaný poddodavatel.

11. POJIŠTĚNÍ

- 11.1 Zhotovitel prohlašuje, že má ke dni uzavření této Smlouvy sjednáno platné pojištění odpovědnosti pro případ způsobení škody třetím osobám či Objednateli při výkonu činností, které jsou předmětem plnění dle této Smlouvy ve výši **50 mil. Kč** na jednu pojistnou událost.
- 11.2 Zhotovitel se zavazuje udržovat sjednané pojištění odpovědnosti po celou dobu trvání Smlouvy v platnosti a v minimální výši dle tohoto článku.
- 11.3 Zhotovitel není oprávněn snížit výši pojistného krytí nebo podstatným způsobem změnit podmínky pojištění odpovědnosti bez předchozího písemného souhlasu Objednatele.
- 11.4 Zhotovitel je povinen na předchozí žádost Objednatele kdykoliv po dobu trvání Smlouvy předložit Objednateli uzavřenou pojistnou smlouvu nebo potvrzení příslušné pojišťovny, příp. potvrzení pojišťovacího zprostředkovatele (insurance broker), prokazující existenci jejich pojištění odpovědnosti.



- 11.5 Pojištění odpovědnosti za škodu způsobenou Zhotovitelem třetím osobám musí rovněž zahrnovat i pojištění všech případných poddodavatelů Zhotovitele, případně je Zhotovitel povinen zajistit, aby obdobné pojištění v přiměřeném rozsahu sjednali i všichni jeho poddodavatelé, kteří se pro něj budou podílet na poskytování plnění dle této Smlouvy.

12. CENA A PLATEBNÍ PODMÍNKY

- 12.1 Cena Díla je určena na základě Položkového rozpočtu, který je nedílnou součástí **Přílohy č. 1** této Smlouvy a činí:

Cena bez DPH: 325 025 800,00 Kč

DPH 21 %: 68 255 418,00 Kč

Cena s DPH 393 281 218,00 Kč

- 12.2 Jednotkové ceny uvedené v Položkovém rozpočtu jsou cenami konečnými a maximálně přípustnými. Tyto jednotkové ceny zahrnují veškeré náklady (jako např. náklady na materiál, energie, dopravu, odvoz a likvidace odpadu, zajištění bezpečnosti silničního provozu a zajištění bezpečnosti chodců během provádění prací, zajištění úklidu pracovního prostoru i jeho bezprostředního okolí apod.). Zhotovitel není oprávněn účtovat a požadovat na Objednateli úhradu jakýchkoliv jiných či dalších částek. Jednotkové ceny nemohou být po dobu trvání Smlouvy zvýšeny, s výjimkou případů uvedených níže v tomto článku. Jednotkové ceny se zvyšují v případě, že dojde ke změně daňových právních předpisů, které budou mít prokazatelný vliv na výši jednotkových cen, a to zejména v případě zvýšení sazby DPH. V případě, že dojde ke snížení sazby DPH, budou jednotkové ceny odpovídajícím způsobem sníženy.
- 12.3 Objednatel si vyhrazuje změny celkové Ceny v důsledku měření skutečně provedeného množství plnění položek uvedených v Položkovém rozpočtu, kdy budou uhrazeny pouze skutečně provedené změřené práce, které budou oceněny podle jednotkových cen; měření se týká všech položek (tzv. **výhrada měření**). Potřeba provedení většího, či naopak menšího rozsahu prací oproti množství uvedenému v Položkovém rozpočtu může vzniknout z důvodu upřesnění rozsahu prací provedených v rámci zpracování realizační dokumentace stavby, nebo upřesnění objemu skutečně provedených prací na stavbě v průběhu realizace. Touto vyhrazenou změnou, tj. měřením však nesmí být (i) využití položkové ceny pro ocenění nových prací neobsažených v původním předmětu veřejné zakázky, (ii) oprava zjevně vadně uvedeného množství položky (např. chyba o řád), či (iii) neprovedení položky či její podstatné části.
- 12.4 Cenu bude Objednatel hradit měsíčně zpětně, a to na základě faktur – daňových dokladů vystavených Zhotovitelem. Objednatel nebude poskytovat zálohy.
- 12.5 Předpokladem pro úhradu konečných faktur je řádné zpracování **grafického záznamu o provedeném zásahu** (dle Metodiky k provádění lokalizace a záznamu figur stavebních zásahů tzv. EBU) nebo **geodetické zaměření** (dle Metodického pokynu pro 2D dokumentaci skutečného provedení staveb) Zhotovitelem a jeho předání Objednateli ve stanovené lhůtě. Metodika/Metodický pokyn tvoří **Přílohu č. 4** této Smlouvy.
- 12.6 Objednatel se zavazuje hradit Cenu Zhotoviteli průběžně na základě dílčích Faktur vystavených Zhotovitelem každý měsíc zpětně nejpozději do 7. dne následujícího kalendářního měsíce. Splatnost Faktury vystavené na základě této Smlouvy je 30 kalendářních dnů ode dne jejího doručení Objednateli.





- 12.7** Nedílnou součástí každé Faktury je soupis prací Zhotovitele provedených v daném kalendářním měsíci odsouhlasený Objednatelem („**Soupis prací**“). Soupis prací je Zhotovitel povinen zaslat Objednateli na e-mailovou adresu uvedenou v bodě 3 Přílohy č. 2 této Smlouvy nejpozději do 2. dne následujícího kalendářního měsíce. Objednatel je oprávněn vznést námitky proti Soupisu prací do 3 pracovních dnů ode dne jeho doručení Objednateli. Námitky je Objednatel povinen odůvodnit. Zhotovitel je následně povinen upravit Soupis prací podle námitek Objednatele. Každá Faktura musí dále obsahovat číslo této Smlouvy. Zhotovitel se zavazuje zasílat Objednateli Soupis prací v elektronické podobě v otevřeném formátu (např. ve formátu *.xls programu MS Excel či jiném otevřeném tabulkovém formátu) ve struktuře dle vyhlášky č. 169/2016 Sb., o stanovení rozsahu dokumentace veřejné zakázky na stavební práce a soupisu stavebních prací, dodávek a služeb s výkazem výměr, ve znění pozdějších předpisů. Členění Soupisu prací přiloženého k Faktuře musí odpovídat Položkovému rozpočtu, pokud se Smluvní strany nedohodnou jinak.
- 12.8** Dnem uskutečnění zdanitelného plnění je poslední den v kalendářním měsíci, za který se Faktura vystavuje. Elektronické faktury musí být zaslané na e-mail: fakturace@tsk-praha.cz.
- 12.9** Faktura musí:
- splňovat veškeré náležitosti daňového dokladu stanovené platnými právními předpisy, zejména § 29 Zákona o DPH a § 435 Občanského zákoníku;
 - obsahovat registrační číslo projektu v případě, kdy je fakturováno plnění dle Operační program Praha – Pól růstu ČR, případně jiné náležitosti vyžadované tímto programem;
- 12.10** Pokud Faktura nebude obsahovat všechny požadované údaje a náležitosti nebo budou-li tyto údaje uvedeny Zhotovitelem chybně, je Objednatel oprávněn takovou Fakturu Zhotoviteli ve lhůtě splatnosti vrátit k odstranění nedostatku, aniž by se dostal do prodlení s úhradou Ceny. Zhotovitel je povinen zaslat Objednateli novou (opravenou) Fakturu ve lhůtě 15 (patnácti) kalendářních dnů ode dne doručení chybné Faktury Objednateli. Pro vyloučení pochybností se stanoví, že Objednatel není v takovém případě povinen hradit Fakturu ve lhůtě splatnosti uvedené na chybné Faktuře a Zhotoviteli nevzniká v souvislosti s chybnou Fakturou žádný nárok na úroky z prodlení. Lhůta splatnosti počne běžet znovu od doručení řádně opravené Faktury (daňového dokladu).
- 12.11** Smluvní strany se dohodly, že povinnost úhrady Faktury vystavené Zhotovitelem je splněna okamžikem odepsání příslušné peněžní částky z účtu Objednatele ve prospěch účtu Zhotovitele uvedeného na Faktuře.
- 12.12** Objednatel je oprávněn uhradit na bankovní účet Zhotovitele fakturovanou částku za poskytnuté zdanitelné plnění sníženou o daň z přidané hodnoty, pokud
- správce daně rozhodne, že Zhotovitel je nespolehlivým plátcem dle Zákona o DPH, nebo
 - Zhotovitel požaduje úhradu za zdanitelné plnění poskytnuté dle Smlouvy na bankovní účet, který není správcem daně zveřejněn způsobem umožňujícím dálkový přístup, anebo na bankovní účet vedený poskytovatelem platebních služeb mimo území České republiky.
- 12.13** Objednatel je ve vztahu k danému předmětu plnění osobou povinnou k dani ve smyslu uplatnění přenesené daňové povinnosti dle Zákona o DPH.
- 12.14** Faktury jsou uhrazeny dnem odepsání příslušné částky z účtu Objednatele. Platba bude provedena na účet Zhotovitele uvedený na faktuře.
- 12.15** Postoupení nebo zastavení pohledávek Zhotovitele za Objednatelem z této Smlouvy je možné jen na základě předchozího písemného souhlasu Objednatele, jinak je takové postoupení nebo zastavení pohledávky neúčinné.



13. OSTATNÍ ZÁVAZKY

- 13.1 Dle § 2 písm. e) Zákona o finanční kontrole je Zhotovitel osobou povinnou spolupůsobit při výkonu finanční kontroly.
- 13.2 Zhotovitel se zavazuje na vlastní náklady poskytnout Objednateli veškeré doklady související s plněním dle této Smlouvy, které si vyžádají kontrolní orgány, a spolupůsobit při výkonu finanční kontroly dle § 2 písmena e) Zákona o finanční kontrole.
- 13.3 Zhotovitel je povinen umožnit pověřeným osobám kontrolu a ověření plnění Smlouvy po dobu trvání realizace Díla a dále po dobu 5 let po dokončení Díla.
- 13.4 Zhotovitel je povinen po dobu deseti let od dokončení Díla uchovávat originál Smlouvy, včetně jejích případných dodatků, veškeré originály účetních a dalších dokumentů souvisejících s plněním Smlouvy a poskytovat požadované informace a dokumentaci za účelem ověřování plnění podmínek usnesení/smlouvy o financování zaměstnancům pověřených orgánů: Hlavního města Prahy, Ministerstva financí ČR, Evropské komise, Evropského účetního dvora, Nejvyššího kontrolního úřadu, příslušného finančního úřadu, a dalších oprávněných orgánů státní správy. Doklady musí být uchovány způsobem uvedeným v zákoně č. 563/1991 Sb., o účetnictví, ve znění pozdějších předpisů, a souvisejícími prováděcími právními předpisy.
- 13.5 Zároveň je Zhotovitel povinen se řídit Nařízením rady (ES) č. 1083/2006 ze dne 11.7.2006 o obecných ustanoveních o Evropském fondu pro regionální rozvoj, Evropském sociálním fondu a Fondu soudržnosti a o zrušení nařízení (ES) č. 1260/1999 („Nařízení“) v oblasti uchovávání dokumentace týkající se projektů podpořených z Operačního programu Praha – Pól růstu ČR. Na základě ustanovení článku č. 90 Nařízení, má Zhotovitel povinnost uchovávat originální dokumentaci související s realizací projektu a jeho financováním **po dobu tří let od uzavření Operačního programu Praha – Pól růstu ČR.**
- 13.6 Zhotovitel je povinen na základě požadavku Objednatele umístit na viditelném místě dočasný billboard. Dočasný billboard bude obsahovat následující informace:
- (a) název projektu/operace
 - (b) hlavní cíl projektu/operace
 - (c) text "je spolufinancován Evropskou unií"
 - (d) znak EU nesoucí informaci o fondu a operačním programu (manuál vyhrazuje pro znak EU 25 % z plochy billboardu)
 - (e) značku Prahy
 - (f) Doporučená velikost dočasného billboardu – euroformát 5100 x 2400 mm
 - (g) Provedení musí být v souladu s generátorem povinné publicity, který je dostupný na adrese: <https://publicita.dotaceu.cz/>. Tento generátor pak sám vypracuje výstup dle zadaných parametrů pro případnou výrobu.
- 13.7 Zhotovitel je povinen umožnit vstup do svých objektů a na pozemky související s projektem a jeho realizací pověřeným osobám – zaměstnancům Magistrátu hlavního města Prahy, Ministerstva financí, Evropské komise, Evropského účetního dvora, Nejvyššího kontrolního úřadu a dalších oprávněných orgánů státní správy.



14. VYŠŠÍ MOC, PRODLENÍ SMLUVNÍCH STRAN

- 14.1** Pokud některé ze Smluvních stran brání ve splnění jakékoli její povinnosti ze Smlouvy překážka v podobě vyšší moci, nebude tato Smluvní strana v prodlení se splněním příslušné povinnosti, ani odpovědná za újmu plynoucí z jejího porušení. Pro vyloučení pochybností se předchozí věta uplatní pouze ve vztahu k povinnosti, jejíž splnění je přímo nebo bezprostředně vyloučeno vyšší mocí.
- 14.2** Vyšší mocí se pro účely této Smlouvy rozumí mimořádná událost, okolnost nebo překážka, kterou příslušná Smluvní strana při vynaložení náležité péče nemohla před uzavřením této Smlouvy předvídat ani jí předejít a která je mimo jakoukoliv kontrolu takové Smluvní strany a nebyla způsobena úmyslně ani z nedbalosti jednáním nebo opomenutím této Smluvní strany. Takovými událostmi, okolnostmi nebo překážkami jsou zejména, nikoliv však výlučně:
- (a) živelné události – zemětřesení, záplavy, vichřice atd.;
 - (b) události související s činností člověka – např. války, občanské nepokoje, havárie letadel, radioaktivní zamoření štěpným materiálem nebo radioaktivním odpadem, nikoli však stávky zaměstnanců, hospodářské poměry a podobné okolnosti související s činností Strany, která se Vyšší moci dovolává;
 - (c) epidemie, karanténa, či krizová a další opatření orgánů veřejné moci, a to zejména epidemie koronaviru označovaného jako SARS CoV-2 (způsobujícího nemoc COVID-19, jak může být virus někdy také v praxi označován), a s tím související existující či budoucí krizová opatření, jiná opatření, nové právní předpisy, správní akty či zásahy orgánů veřejné moci České republiky či jiných států, zejména dle zákona č. 240/2000 Sb., o krizovém řízení a o změně některých zákonů, ve znění pozdějších předpisů, či jiných relevantních právních předpisů;
 - (d) obecně závazné akty státních a místních orgánů – zákony, nařízení, vyhlášky atd., včetně pokynů Objednatel z nich nezbytně vycházejících, nikoli však správní, soudní nebo jiná rozhodnutí v konkrétní věci vydaná k tíži smluvní strany dovolávající se zásahu vyšší moci, pokud je důvodem jejich vydání porušení právní povinnosti touto Stranou nebo její nedbalost.
- 14.3** Pro vyloučení pochybností se uvádí, že za vyšší moc se nepovažuje jakékoliv prodlení s plněním závazků kteréhokoli z poddodavatelů Zhotovitele, jakož ani finanční situace, insolvence, reorganizace, konkurs, vyrovnání, likvidace či jiná obdobná událost týkající se Zhotovitele nebo jakéhokoli jeho poddodavatele nebo exekuce na majetek Zhotovitele nebo jakéhokoli jeho smluvního dodavatele.
- 14.4** Strana dotčená vyšší mocí je povinna informovat druhou Smluvní stranu o existenci překážky v podobě vyšší moci bez zbytečného odkladu a dále podniknout veškeré kroky, které lze po takové Smluvní straně rozumně požadovat, aby se zmírnil vliv vyšší moci na plnění povinností dle Smlouvy.
- 14.5** Pokud bude zásah vyšší moci přetrvávat déle než [4 (slovy: čtyři) měsíce], je kterákoliv ze Smluvních stran oprávněna odstoupit od příslušné Prováděcí smlouvy dotčené okolností vyšší moci. Na základě odstoupení od Prováděcí smlouvy z tohoto důvodu nevznikají druhé Smluvní straně žádné nároky na náhradu škody nebo smluvní pokuty, jež jinak Smlouva může s odstoupením spojit, nejsou však dotčeny nároky Smluvních stran řádně vzniklé do té doby.



15. SMLUVNÍ POKUTY

- 15.1 Poruší-li Zhotovitel svoji povinnost zahájit provádění Díla, včetně zahájení provádění stavebních prací, ve lhůtě dle čl. 3.2 této Smlouvy, zavazuje se Zhotovitel uhradit Objednateli smluvní pokutu ve výši 0,2 % Ceny za každý i započatý den prodlení.
- 15.2 Pro případ, že by Zhotovitel zahájil stavební práce na Díle před protokolárním předáním staveniště ze strany Objednatele, zavazuje se Zhotovitel uhradit Objednateli smluvní pokutu ve výši 0,05% z Ceny za každý i započatý den trvání porušení.
- 15.3 Poruší-li Zhotovitel svoji povinnost dokončit Dílo do posledního dne Doby realizace nebo nedodrží-li Zhotovitel některý z termínů uvedených v Harmonogramu, zavazuje se Zhotovitel uhradit Objednateli smluvní pokutu ve výši 0,2 % Ceny za každý i započatý den prodlení.
- 15.4 Poruší-li Zhotovitel některou ze svých povinností dle čl. 4 , čl. 5, čl. 6, čl. 10 nebo dle čl. 13 této Smlouvy, zavazuje se Zhotovitel uhradit Objednateli smluvní pokutu 1.000,- Kč za každý jednotlivý případ porušení, resp. za každý započatý den prodlení s řádným splnění povinnosti.
- 15.5 Poruší-li Zhotovitel svoji povinnost odstranit vadu Díla ve lhůtách dle čl. 8.3 písm. (a) této Smlouvy, zavazuje se Zhotovitel uhradit Objednateli smluvní pokutu ve výši 10.000,- Kč za každý i započatý den prodlení za každou vytčenou vadu.
- 15.6 Poruší-li Zhotovitel svoji povinnost odstranit vadu vytčenou v průběhu Záruční doby ve lhůtě a za podmínek dle čl. 9 této Smlouvy, zavazuje se Zhotovitel uhradit Objednateli smluvní pokutu ve výši
- (a) 10.000,- Kč za každý i započatý den prodlení pro každou vytčenou vadu, která brání řádnému užívání Díla, případně v důsledku takové vady hrozí nebezpečí škody velkého rozsahu (havarie), nebo
 - (b) 1.000,- Kč za každý i započatý den prodlení pro každou vytčenou vadu, která není vadou podle předchozího písm. (a) tohoto článku.
- 15.7 Pokud Zhotovitel poruší jakoukoliv svou povinnost uvedenou v čl. 11 (Pojištění), je povinen Objednateli zaplatit smluvní pokutu ve výši **50.000,- Kč** za každý případ porušení.
- 15.8 Zaplacením smluvních pokut dle této Smlouvy není dotčeno právo Objednatele na náhradu újmy v plném rozsahu, ani nezaniká povinnost Zhotovitele splnit závazek utvrzený smluvní pokutou.
- 15.9 Smluvní pokuta je splatná doručením písemné výzvy Objednatele Zhotoviteli. Objednatel je oprávněn svou pohledávku za Dodavatelem z titulu vzniku jeho povinnosti započíst oproti pohledávce Zhotovitele na zaplacení Ceny.
- 15.10 V případě prodlení Objednatele s uhrazením Ceny je Zhotovitel oprávněn po Objednateli požadovat úrok z prodlení ve výši 0,015% z dlužné částky za každý i započatý den prodlení, a to pouze v případě, že Objednatel neuhradí Cenu ani po uplynutí dodatečné lhůty 7 pracovních dnů ode doručení druhé listinné výzvy Zhotovitele k uhrazení Ceny, kterou je Zhotovitel oprávněn zaslat nejdříve po uplynutí posledního dne lhůty 7 pracovních dnů poskytnuté Zhotovitelem na základě první listinné výzvy k úhradě Ceny.

16. POVINNOST K NÁHRADĚ ŠKODY

- 16.1 Zhotovitel je povinen nahradit jakoukoli újmu způsobenou Objednateli v důsledku porušení povinností Zhotovitele provést Dílo podle této Smlouvy, včetně škody vzniklé na věcech převzatých od Objednatele nebo věcí převzatých od třetích stran v průběhu realizace Díla, a zavazuje se nahradit Objednateli veškerou újmu, která v důsledku porušení povinností Zhotovitele dle této Smlouvy Objednateli vznikne.



16.2 Smluvní strany si dále ujednávají, že zaplacením jakékoli smluvní pokuty podle této Smlouvy není dotčeno právo Objednatele na náhradu škody v plné výši.

17. UKONČENÍ SMLOUVY

17.1 Tato Smlouva končí svoji platnost a účinnost pouze:

- (a) výpovědí této Smlouvy Objednatelem, nebo
- (b) odstoupením Zhotovitele od Smlouvy v případě, že Objednatel je v prodlení s úhradou Ceny dle této Smlouvy trvajícím minimálně 90 dnů, nebo
- (c) odstoupením Objednatele od Smlouvy v případě, že:
 - (i) vůči Zhotoviteli bude probíhat insolvenční řízení, v němž bude vydáno rozhodnutí o úpadku, nebo insolvenční návrh bude zamítnut proto, že majetek Zhotovitele nepostačuje k úhradě nákladů insolvenčního řízení, nebo jestliže Zhotovitel vstoupí do likvidace;
 - (ii) Zhotovitel nedodrží podmínky stanovené pro změnu poddodavatelů stanovených v čl.10;
 - (iii) Zhotovitel pozbude oprávnění vyžadovaného právními předpisy k činnosti, k jejichž provádění je Zhotovitel povinen dle této Smlouvy,
 - (iv) Zhotovitel pozbude kteréhokoliv jiného kvalifikačního předpokladu, jehož splnění bylo předpokladem pro zadání Veřejné zakázky,
 - (v) Zhotovitel ve lhůtě do 10 dnů od doručení výzvy Objednatele neprokáže a nedoloží trvání platné a účinné pojistné smlouvy dle čl. 11;
 - (vi) Zhotovitel poruší tuto Smlouvu podstatným způsobem, přičemž za podstatné porušení se považuje opakované porušení jiné dohodnuté povinnosti, které příslušný Zhotovitel nenapraví ani v dodatečně lhůtě pro nápravu, která nebude kratší než 10 kalendářních dnů od výzvy ze strany Objednatele;
 - (vii) Zhotovitel se dopustí závažného či opakovaného pochybení při plnění tohoto nebo jiného smluvního vztahu s Objednatelem, které vedlo ke vzniku škody, k předčasnému ukončení smluvního vztahu nebo jiným srovnatelným sankcím.

Odstoupení od této Smlouvy musí být učiněno písemně a s uvedením důvodu odstoupení. Odstoupením se Smlouva ruší, a to k datu uvedenému v odstoupení od této Smlouvy. Není-li datum v odstoupení uvedeno, pak je účinné okamžikem doručení Zhotoviteli. Ve vztahu ke zbývajícím Zhotovitelům nejsou takovým odstoupením platnost a účinnost Rámcové dohody dotčeny.

17.2 Objednatel je oprávněn tuto Smlouvu kdykoliv písemně vypovědět, a to i bez uvedení důvodu. Výpovědní doba činí 1 měsíc, přičemž počíná běžet prvním dnem měsíce následujícího po měsíci, ve kterém bude písemná výpověď doručena Zhotoviteli.

17.3 Žádná Smluvní strana není oprávněna od této Smlouvy odstoupit nebo ji vypovědět či jinak jednostranným úkonem ukončit její účinnost jakýmkoliv jiným způsobem, než jaký je stanoven v tomto čl. 17. Veškerá dispozitivní ustanovení Občanského zákoníku umožňující takové jednostranné ukončení smlouvy se tímto vylučují.



18. KONTAKTNÍ ÚDAJE

- 18.1** Jakékoliv oznámení nebo dokument, který má být podle této Smlouvy učiněn písemně, musí být, pokud Smlouva nestanoví jinak, doručen osobně nebo zaslán doporučenou poštovní zásilkou na kontaktní údaje druhé Smluvní strany a/nebo může být doručen e-mailem Smluvní straně, které má být doručen, stanoví-li tak tato Smlouva. Kontaktní údaje jsou uvedeny v Příloze č. 2 této Smlouvy.
- 18.2** Jinou komunikaci, než která je uvedena v předešlém čl. 18.1 této Smlouvy může kterákoli ze Smluvních stran, pokud Smlouva nestanoví jinak, provádět vůči druhé Smluvní straně prostřednictvím elektronické pošty (e-mailem) na kontaktní údaje druhé Smluvní strany uvedené v Příloze č. 2 této Smlouvy. Pro účely této Smlouvy se má za to, že jakýkoliv dokument zasláný Smluvní stranou druhé Smluvní straně elektronicky prostřednictvím e-mailu je doručen v den odeslání, a to i pokud druhá Smluvní strana toto doručení výslovně nepotvrdí.
- 18.3** Každá Smluvní strana oznámí bez zbytečného odkladu druhé Smluvní straně jakékoliv změny kontaktních údajů uvedených v Příloze č. 2 této Smlouvy formou doporučeného dopisu, podepsaného svým statutárním orgánem, resp. jeho členem, a zasláno na adresu uvedenou v Příloze č. 2 této Smlouvy (ve znění případných pozdějších řádných změn). Řádným doručením tohoto oznámení dojde ke změně doručovací adresy Strany bez nutnosti uzavření dodatku k této Smlouvě. Ustanovení tohoto článku platí i pro změnu korespondenční adresy pro zasílání faktur.

19. ZÁVĚREČNÁ USTANOVENÍ

- 19.1** Tato Smlouva nabývá platnosti podpisem obou Smluvních stran a účinnosti dnem uveřejnění v registru smluv dle zákona č. 340/2015 Sb., o zvláštních podmínkách účinnosti některých smluv, uveřejňování těchto smluv a o registru smluv (zákon o registru smluv), ve znění pozdějších předpisů („Zákon o registru smluv“). Zveřejnění této Smlouvy v registru smluv podle Zákona o registru smluv zajistí na své náklady Objednatel, přičemž Objednatel Zhotovitele vyrozumí bez zbytečného odkladu o dni, kdy došlo ke zveřejnění této Smlouvy v registru smluv.
- 19.2** Tato Smlouva může být měněna pouze dohodou Smluvních stran v listinné formě, přičemž změna této Smlouvy bude účinná k okamžiku stanovenému v takovéto dohodě, nebo ke dni podpisu dodatku oběma Smluvními stranami.
- 19.3** Smluvní strany se dohodly, že:
- tímto vylučují použití § 557, § 1740 odst. 3, § 1765 až § 1766, § 1792 odst. 2, § 1793 a 2378 Občanského zákoníku;
 - obecné ani zvláštní zvyklosti nemají přednost před ustanoveními právních předpisů, která nemají donucující charakter.
- 19.4** Je-li nebo stane-li se některé ustanovení této Smlouvy neplatným, nevymahatelným, zdánlivým nebo neúčinným, nedotýká se tato neplatnost, nevymahatelnost, zdánlivost či neúčinnost ostatních ustanovení této Smlouvy. Smluvní strany se zavazují nahradit do pěti (5) kalendářních dnů po doručení výzvy některé Smluvní strany neplatné, nevymahatelné, zdánlivé nebo neúčinné ustanovení ustanovením platným, vymahatelným a účinným se stejným nebo obdobným právním a obchodním smyslem, případně uzavřít novou smlouvu.
- 19.5** Právní vztahy vzniklé na základě Smlouvy se řídí právním řádem České republiky.
- 19.6** Všechny spory, které vzniknou ze Smlouvy nebo v souvislosti s ní a které se nepodaří vyřešit přednostně smírnou cestou, budou rozhodovány obecnými soudy Objednatele v souladu se zákonem č. 99/1963 Sb., občanský soudní řád, ve znění pozdějších předpisů.



- 19.7** Každá ze Smluvních stran potvrzuje, že při sjednávání této Smlouvy postupovala čestně a transparentně a současně se zavazuje, že takto bude postupovat i při jejím plnění a veškerých činnostech s ní souvisejících. Smluvní strany potvrzují, že se seznámily se zásadami Criminal compliance programu TSK (dále jen „CCP“), které jsou uveřejněny na webových stránkách Objednatele, zejména s Kodexem CCP, a zavazují se tyto zásady po dobu trvání smluvního vztahu dodržovat. Každá ze Smluvních stran se zavazuje, že bude jednat a přijme opatření tak, aby nevzniklo důvodné podezření na spáchání trestného činu či k jeho spáchání, tj. tak, aby kterákoli ze Smluvních stran nemohla být přičtena odpovědnost podle zákona č. 418/2011 Sb., o trestní odpovědnosti právnických osob a řízení proti nim, ve znění pozdějších předpisů, nebo nevznikla trestní odpovědnost jednajících osob podle zákona č. 40/2009 Sb., trestního zákoníku, ve znění pozdějších předpisů.
- 19.8** Tato Smlouva se vyhotovuje ve 4 (čtyřech) stejnopisech, z nichž Objednatel obdrží 3 (tři) stejnopisy a 1 stejnopis obdrží Zhotovitel.
- 19.9** Nedílnou součástí této Smlouvy jsou následující přílohy:
- (a) Příloha č. 1 – Specifikace Díla včetně Položkového rozpočtu
 - (b) Příloha č. 2 – Kontaktní údaje
 - (c) Příloha č. 3 – Harmonogram
 - (d) Příloha č. 4 - Metodika k provádění lokalizace a záznamu figur stavebních zásahů (tzv. EBU) a Metodický pokyn pro 2D dokumentaci skutečného provedení staveb
 - (e) Příloha č. 5 – Hospodaření s vybouraným materiálem – základní podmínky postupu dodavatele
 - (f) Příloha č. 6 – Manuál grafických a konstrukčních standardů pro tvorbu informačních panelů staveb hl. m. Prahy
 - (g) Příloha č. 7 – Přehled nástrojů, pomůcek, provozních nebo technických zařízení
 - (h) Příloha č. 8 – Seznam významných poddodavatelů
 - (i) Příloha č. 9 - Zajištění klíčového materiálu pro realizaci Veřejné zakázky
 - (j) Příloha č. 10 - Kvalifikované osoby

[PODPISY STRAN NÁSLEDUJÍ NA DALŠÍ STRANĚ]



EVROPSKÁ UNIE
Evropské strukturální a investiční fondy
OP Praha – pól růstu ČR



Strany tímto výslovně prohlašují, že tato Smlouva vyjadřuje jejich pravou a svobodnou vůli, na důkaz čehož připojují níže své podpisy.

V dne 16. 02. 2021

V Praze dne

PORR a.s.

-143-


Za Objednatele:

Za Zhotovitele:

Dubečská 3238/36
100 00 Praha 10, Strašnice
IČO: 43005560



Filip Hájek




Ing. Pavel Hirsch a Ing. Petr Semerád
prokuristé PORR a.s.



Mgr. Jozef Šinčák

TECH. SPRÁVA KOMUNIKACÍ
hl.m. PRAHY, a.s.
Řásnovka 770/8, 110 00 PRAHA 1
70



Ing. Rastislav Sůľovský

vedoucí oddělení závod Dopravní stavby
STŘED

SWIETELSKY stavební s.r.o.


SWIETELSKY
stavební s.r.o.
oddělení závod Dopravní stavby STŘED
Sokolovská 192/79, 186 00 Praha
IČO: 480 35 599, DIČ: CZ48035599



Příloha č. 1 – Specifikace Díla a Položkový rozpočet

A. Dílo

1. Předmětem Díla je úprava stávající komunikace Strakonické ul. v Praze 5, a to podle projektové dokumentace pro výběr zhotovitele (DVZ), zpracované společností DIPRO, spol. s r.o., Modřanská 11, 143 00 Praha 4, tvořící nedílnou součást Zadávací dokumentace. Úprava umožní zřízení vyhrazeného jízdního pruhu pro vozidla MHD a tím snížení jejich zpoždění bez nutnosti omezovat počet ostatních jízdních pruhů. V rámci akce dojde k rozšíření komunikace v délce 2.743,29 m a s tím související úpravě svahů, výstavbě opěrných zdí a přeložek inženýrských sítí (IS), včetně úpravy odvodnění. Povrch vozovky bude tvořit litý asfalt a v určitých úsecích, dle situačních výkresů, dojde ke změně materiálu, kde bude obrusná vrstva s protihlukovými účinky. Nově budované chodníky – nepojížděné budou z litého asfaltu.
2. Součástí předmětu plnění je:
 - (a) zajištění DIR,
 - (b) projekt a realizace DIO,
 - (c) vyhotovení realizační dokumentace (RDS),
 - (d) zhotovení geometrických plánů po ukončení stavby,
 - (e) dokumentace skutečného provedení (DSPS), zaměření skutečného provedení v dig. formě (referenční systém Bpv), vč. potvrzení o jejím předání na Institut plánování a rozvoje hl.m. Prahy (IPR Praha),
 - (f) měření hladiny hluku před zahájením a po dokončení stavby dle požadavků Hygienické stanice hl. m. Prahy,
 - (g) měření vibrací během stavby,
 - (h) zpracování podrobné pasportizace přilehlých objektů (domů, oplocení apod.) a následné repasportizace po skončení stavby
 - (i) zajištění informování přímo dotčených fyzických a právnických osob o době trvání, místě a rozsahu prací prováděných na pozemní komunikaci, a to nejpozději 7 dní před zahájením prací,
 - (j) týdně aktualizovaný popis stavby a jejího průběhu umístěný na www.tsk-praha.cz,
 - (k) zajištění umístění informačních tabulí MHMP dle příloženého manuálu doplněných o QR kód odkazující na popis stavby na www.tsk-praha.cz.
 - (l) zajištění umístění informačních tabulí o omezení provozu dle příloženého vzoru
3. Dopravní značení musí respektovat technické předpisy Objednatele.
4. Zhotovitel předloží k předání díla
 - (a) kontrolní zkoušky materiálů, které byly na stavbě použity,
 - (b) kontrolní zkoušky hotové vrstvy provedené zkušební laboratoří akreditovanou pro tento typ zkoušek;
 - (c) naměřené hodnoty parametrů provozní způsobilosti vozovky, eventuálně další zkoušky a měření, jak jsou uvedena v projektové dokumentaci stavby. Všechna měření parametrů provozní způsobilosti vozovky budou prováděna podle platných ČSN 736175 a 736177 zařízeními splňujícími podmínky těchto norem;
 - (d) naměřené hodnoty provozní způsobilosti vozovky, a to (x) podélnou nerovnost povrchu vozovky profilometrem s vyhodnocením mezinárodního indexu nerovnosti IRI ve třídě 1 nebo 2 – dle přílohy A ČSN 736175, a (y) měření drsnosti povrchu vozovky z hlediska součinitele podélného tření (TRT) ve třídě 1 nebo 2 dle přílohy A ČSN 736177;



V případech, kdy nelze nebo je nevhodné použití metod měření parametrů provozní způsobilosti dle písm. (d), zejména pak v krátkých úsecích (úseky kratší než 200 bm) nebo v úsecích s příčnými prahy apod., je možné použít následující metody měření provozní způsobilosti:

- (i.) měření podélné nerovnosti povrchu vozovky latí, planografem nebo nivelací dle ČSN 736175,
- (ii.) drsnost povrchu vozovky v kombinaci měření střední hloubky textury povrchu vozovky odměrnou metodou (MTD) dle ČSN 736177 a součinitele tření povrchu vozovky kyvadlem (PTV) dle ČSN 736177

5. Stejná měření uvedených parametrů provozní způsobilosti vozovky budou provedena Zhotovitelem před koncem záruční doby, přičemž výsledky podle výše uvedených ČSN norem musí být dosaženy nejvýše ve třídě 3. Pokud nebude dosaženo požadovaných hodnot, má Dílo vady a Zhotovitel je povinen na svůj náklad provést úpravy Díla, které zajistí dosažení parametrů provozní způsobilosti.

B. Položkový rozpočet

Viz příloha

REKAPITULACE STAVBY

Kód: 1
 Stavba: Strakonická - rozšíření, č. akce 999 170, Praha 8

KSO:
 Místo: ulice Strakonická

Zadavatel:
 Technická správa komunikací hl. m. Prahy s.a.

Uchazeč:
 Společnost PORR - SWTELSKY: Strakonická

Projektant:
 DIPRO, spol s r.o.

Zpracovatel:
 TMI Building s.r.o.

Poznámka:

CC-CZ:
 Datum: 26.12.2020

IC: 08447288
 DIČ: CZ09447288

IC: 49006660
 DIČ: CZ49006660

IC: 48882722
 DIČ: CZ48882722

IC: 05739171
 DIČ: CZ05739171

Cena bez DPH				325.028.800,00
DPH základní sazba	Sazba daně	Základ daně		Výše daně
	21,00%	325.028.800,00		68.256.148,00
	15,00%	0,00		0,00
Cena s DPH		v CZK		393.284.948,00

Projektant

Zpracovatel

Datum a podpis:

Razítko

Datum a podpis:

Razítko

Objednavatel

Uchazeč

Datum a podpis:

Razítko

Datum a podpis:

Razítko

Pavel Hirsch
 Digitálně podepsal Pavel Hirsch
 Datum: 2020.11.26 14:33:12 +01'00'
 Ing. Pavel Hirsch

Petr Semerád
 Digitálně podepsal Petr Semerád
 Datum: 2020.11.26 14:54:43 +01'00'
 Ing. Petr Semerád

REKAPITULACE STAVBY

Kód: 1
 Stavba: Strakonická - rozšíření, č. akce 999 170, Praha 5

KSO:
 Místo: ulice Strakonická

CC-CZ:
 Datum: 26.12.2020

Zadavatel:
 Technická správa komunikací hl. m. Prahy a.s.

IČ: 03447286
 DIČ: CZ03447286

Uchazeč:
 Společnost PORR - SWITELSKY: Strakonická

IČ: 43005560
 DIČ: CZ43005561

Projektant:
 DIPRO, spol s r.o.

IČ: 48562722
 DIČ: CZ48562722

Zpracovatel:
 TMI Building s.r.o.

IČ: 05733171
 DIČ: CZ05733171

Poznámka:

Cena bez DPH			325.025.800,00
DPH základní	Sazba daně	Základ daně	Výše daně
snížená	21,00%	325.025.800,00	66.255.418,00
	15,00%	0,00	0,00
Cena s DPH			393.281.218,00
	v	CZK	

Projektant

Zpracovatel

Datum a podpis:

Razítko

Datum a podpis:

Razítko

Objednavatel

Uchazeč

Datum a podpis:

Razítko

Datum a podpis:

Razítko

REKAPITULACE OBJEKTŮ STAVBY A SOUPISŮ PRACÍ

Kód: 1
 Stavba: Strakonická - rozšíření, č. akce 999 170, Praha 5
 Místo: ulice Strakonická
 Zadavatel: Technická správa komunikací hl. m. Prahy a.s.
 Uchazeč: Společnost PORR - SWITELSKY: Strakonická

Datum: 26.12.2020
 Projektant: DIPRO, spol s r.o.
 Zpracovatel: TMI Building s.r.o.

Kód	Popis	Cena bez DPH [CZK]	Cena s DPH [CZK]
Náklady z rozpočtů		325.025.800,00	393.281.218,00
SO 100	Komunikace	95.485.954,97	115.538.005,51
SO 200	Opěrné zdi	137.018.404,22	165.792.269,11
SO 200.1	Opěrná zeď č. 1	24.334.514,22	29.444.762,21
SO 200.2	Opěrná zeď č. 2	18.441.589,95	22.314.299,64
SO 200.3	Opěrná zeď č. 3	93.105.555,41	112.657.722,05
SO 200.4	Ochranná zeď regulační stanice	1.136.764,64	1.375.485,21
SO 300	Dešťová kanalizace	63.158.679,31	76.422.001,97
SO 311	Dešťová kanalizace, km 0,06882 - 0,38650	36.805.464,89	44.534.612,52
SO 311.1	Dešťová kanalizace	32.929.953,14	39.845.243,30
SO 311.2	Nové přípojky UV napojené do DK1 včetně rušení stávajících	3.875.511,75	4.689.369,22
SO 312	Dešťová kanalizace, km 0,36850 - 0,78970	17.360.640,11	21.006.374,53
SO 312.1	Dešťová kanalizace	13.992.101,96	16.930.443,37
SO 312.2	Nové přípojky UV napojené do DK2 včetně rušení stávajících	3.368.538,15	4.075.931,16
SO 313	Ostatní přípojky UV	8.992.574,31	10.881.014,92
SO 410	Přeložky PRE	3.733.738,56	4.517.823,66
SO 420	Přeložky VO	2.442.870,33	2.955.873,10
SO 430	Přeložky CETIN	0,00	0,00
SO 432	Přeložky SŽDC	3.389.181,14	4.100.909,18
SO 440	Přeložky TSK	427.758,88	517.588,24
SO 500	Přeložka plynovodu STL	782.914,59	947.326,65
VRN	Vedlejší rozpočtové náklady	5.361.794,00	6.487.770,74
ON	Ostatní náklady	13.224.504,00	16.001.649,84

KRYCÍ LIST SOUPISU PRACÍ

Stavba:

Strakonická - rozšíření, č. akce 999 170, Praha 5

Objekt:

SO 100 - Komunikace

KSO:

Místo: ulice Strakonická

CC-CZ:

Datum: 26.12.2020

Zadavatel:

Technická správa komunikací hl. m. Prahy a.s.

IČ:

03447286

DIČ:

CZ03447286

Uchazeč:

Společnost PORR - SWITELSKY: Strakonická

IČ:

43005560

DIČ:

CZ43005561

Projektant:

DIPRO, spol s r.o.

IČ:

48592722

DIČ:

CZ48592722

Zpracovatel:

TMI Building s.r.o.

IČ:

05733171

DIČ:

CZ05733171

Poznámka:**Cena bez DPH****95.485.954,97**DPH základní
sníženáZáklad daně
95.485.954,97
0,00Sazba daně
21,00%
15,00%
Výše daně
20.052.050,54
0,00**Cena s DPH****v CZK****115.538.005,51****Projektant****Zpracovatel**

Datum a podpis:

Razítko

Datum a podpis:

Razítko

Objednavatel**Uchazeč**

Datum a podpis:

Razítko

Datum a podpis:

Razítko



EVROPSKÁ UNIE
Evropské strukturální a investiční fondy
OP Praha – pól růstu ČR



Příloha č. 2 – Kontaktní údaje

1. Kontaktní osoby na straně Objednatele.

Kontaktními osobami za Objednatele jsou:

- Bc. Michaela Baborová +420 257 015 334 michaela.baborova@tsk-praha.cz
- Petr Kalous +420 257 015 743 petr.kalous@tsk-praha.cz

Korespondenční adresa: Řásnovka 770/8, 110 00 Praha 1

2. Kontaktní osoby na straně Zhotovitele.

Kontaktní osobou za Zhotovitele je:

Ing. František Buršík

telefon: 267 226 136

e-mail: zavcechy@porr.cz; frantisek.bursik@porr.cz

korespondenční adresa: PORR a.s., Dubečská 3238/36, Strašnice, 100 00 Praha 10

Ing. Rastislav Súl'ovský

telefon: 296 177 825

e-mail: office-praha@swietelsky.cz

korespondenční adresa: SWIETWLSKY stavební s.r.o., Sokolovská 192/79, 186 00 Praha 8

3. Stavbyvedoucí na straně Zhotovitele.

Václav Marhan

telefon: +420 602 239 038

e-mail: vaclav.marhan@porr.cz

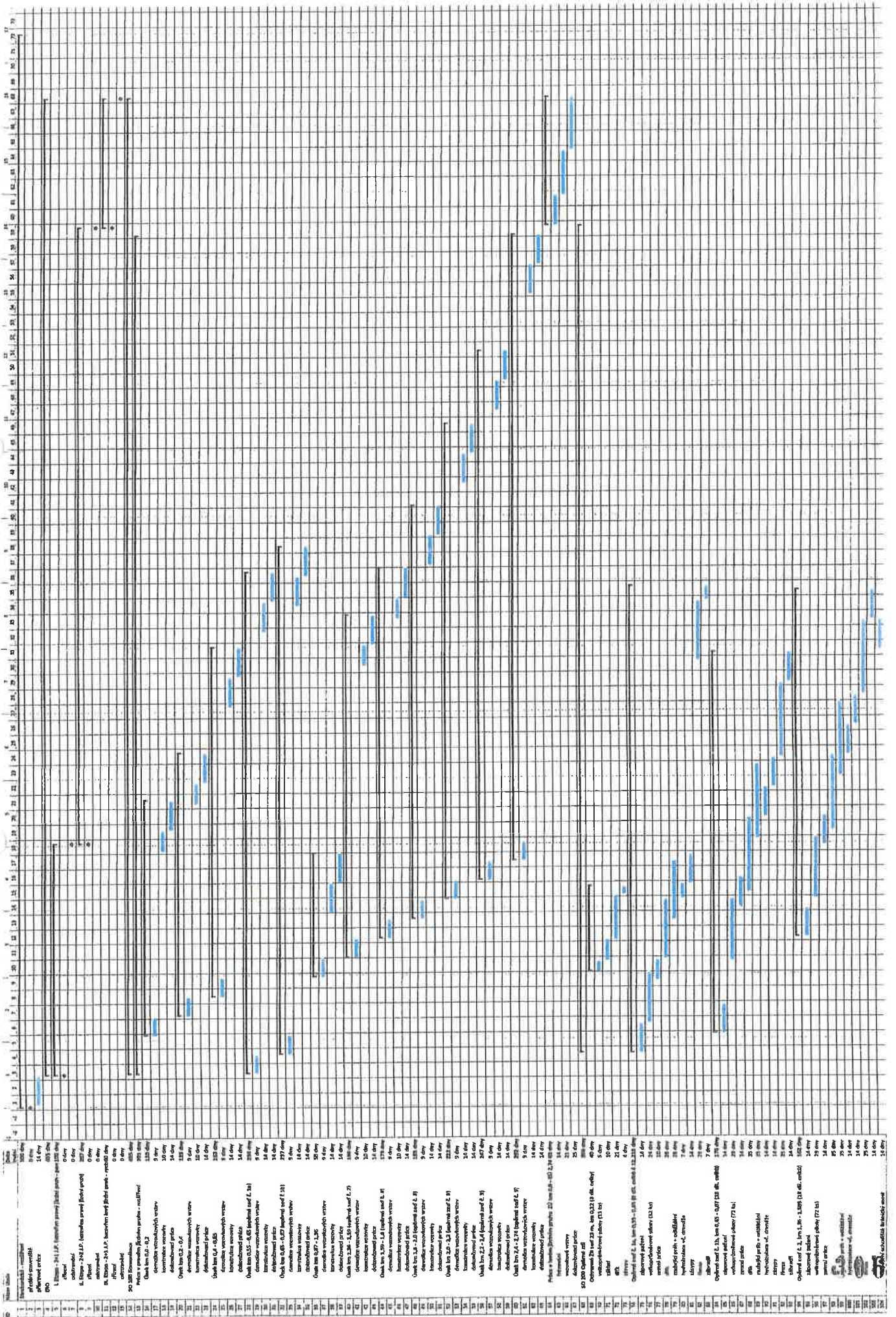


EVROPSKÁ UNIE
Evropské strukturální a investiční fondy
OP Praha – pól růstu ČR

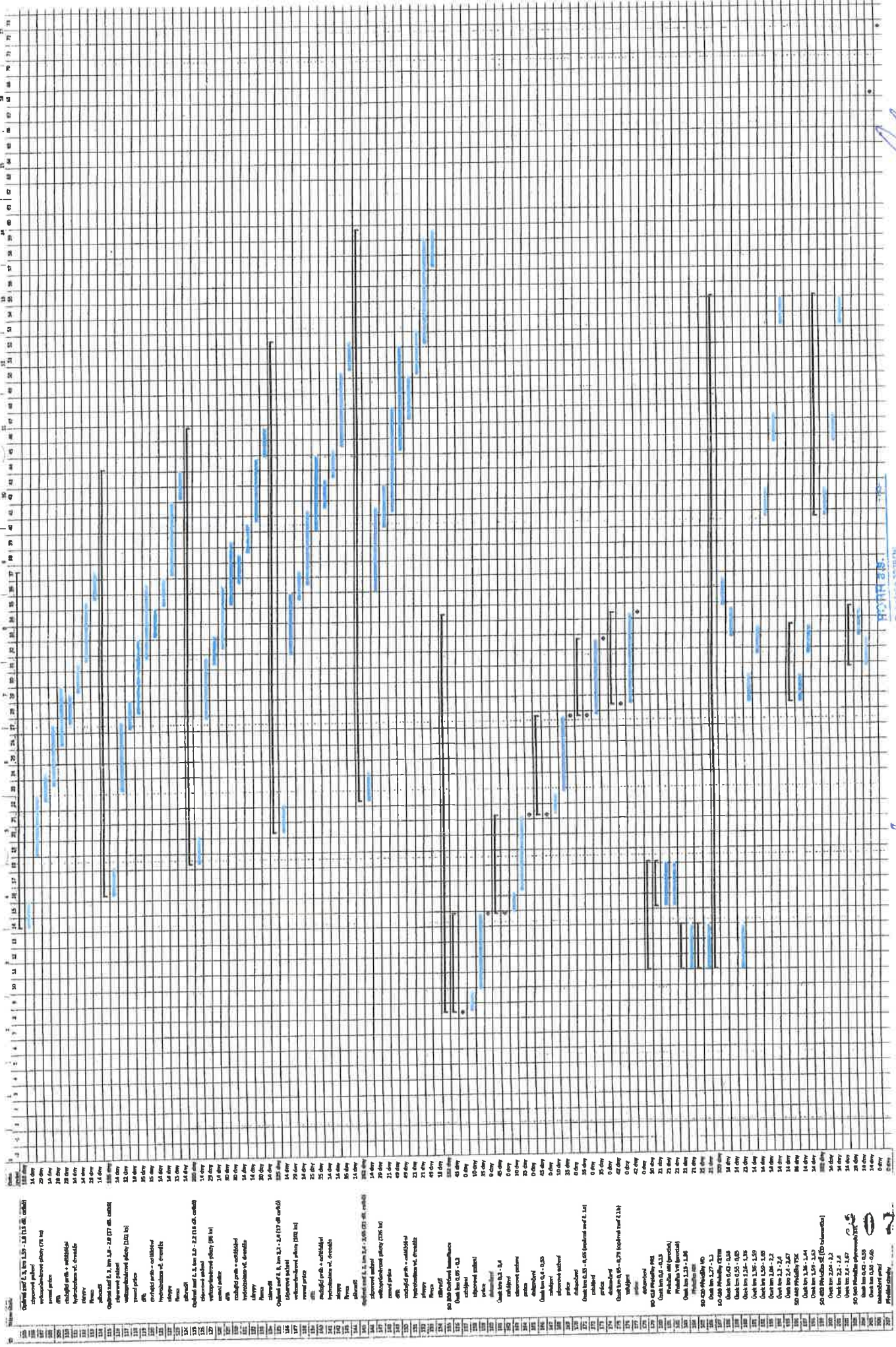


Příloha č. 3 – Harmonogram

Viz příloha



číslo	popis činnosti	trvanie (dni)
1	příprava stavebního území	14 dní
2	výstavba objektů	0 dní
3	výstavba inženýrských sítí	327 dní
4	úprava terénu	0 dní
5	výstavba objektů	0 dní
6	výstavba inženýrských sítí	327 dní
7	úprava terénu	0 dní
8	výstavba objektů	0 dní
9	výstavba inženýrských sítí	327 dní
10	úprava terénu	0 dní
11	výstavba objektů	0 dní
12	výstavba inženýrských sítí	327 dní
13	úprava terénu	0 dní
14	výstavba objektů	0 dní
15	výstavba inženýrských sítí	327 dní
16	úprava terénu	0 dní
17	výstavba objektů	0 dní
18	výstavba inženýrských sítí	327 dní
19	úprava terénu	0 dní
20	výstavba objektů	0 dní
21	výstavba inženýrských sítí	327 dní
22	úprava terénu	0 dní
23	výstavba objektů	0 dní
24	výstavba inženýrských sítí	327 dní
25	úprava terénu	0 dní
26	výstavba objektů	0 dní
27	výstavba inženýrských sítí	327 dní
28	úprava terénu	0 dní
29	výstavba objektů	0 dní
30	výstavba inženýrských sítí	327 dní
31	úprava terénu	0 dní
32	výstavba objektů	0 dní
33	výstavba inženýrských sítí	327 dní
34	úprava terénu	0 dní
35	výstavba objektů	0 dní
36	výstavba inženýrských sítí	327 dní
37	úprava terénu	0 dní
38	výstavba objektů	0 dní
39	výstavba inženýrských sítí	327 dní
40	úprava terénu	0 dní
41	výstavba objektů	0 dní
42	výstavba inženýrských sítí	327 dní
43	úprava terénu	0 dní
44	výstavba objektů	0 dní
45	výstavba inženýrských sítí	327 dní
46	úprava terénu	0 dní
47	výstavba objektů	0 dní
48	výstavba inženýrských sítí	327 dní
49	úprava terénu	0 dní
50	výstavba objektů	0 dní
51	výstavba inženýrských sítí	327 dní
52	úprava terénu	0 dní
53	výstavba objektů	0 dní
54	výstavba inženýrských sítí	327 dní
55	úprava terénu	0 dní
56	výstavba objektů	0 dní
57	výstavba inženýrských sítí	327 dní
58	úprava terénu	0 dní
59	výstavba objektů	0 dní
60	výstavba inženýrských sítí	327 dní
61	úprava terénu	0 dní
62	výstavba objektů	0 dní
63	výstavba inženýrských sítí	327 dní
64	úprava terénu	0 dní
65	výstavba objektů	0 dní
66	výstavba inženýrských sítí	327 dní
67	úprava terénu	0 dní
68	výstavba objektů	0 dní
69	výstavba inženýrských sítí	327 dní
70	úprava terénu	0 dní



Handwritten signature

ing. Petr Semerád

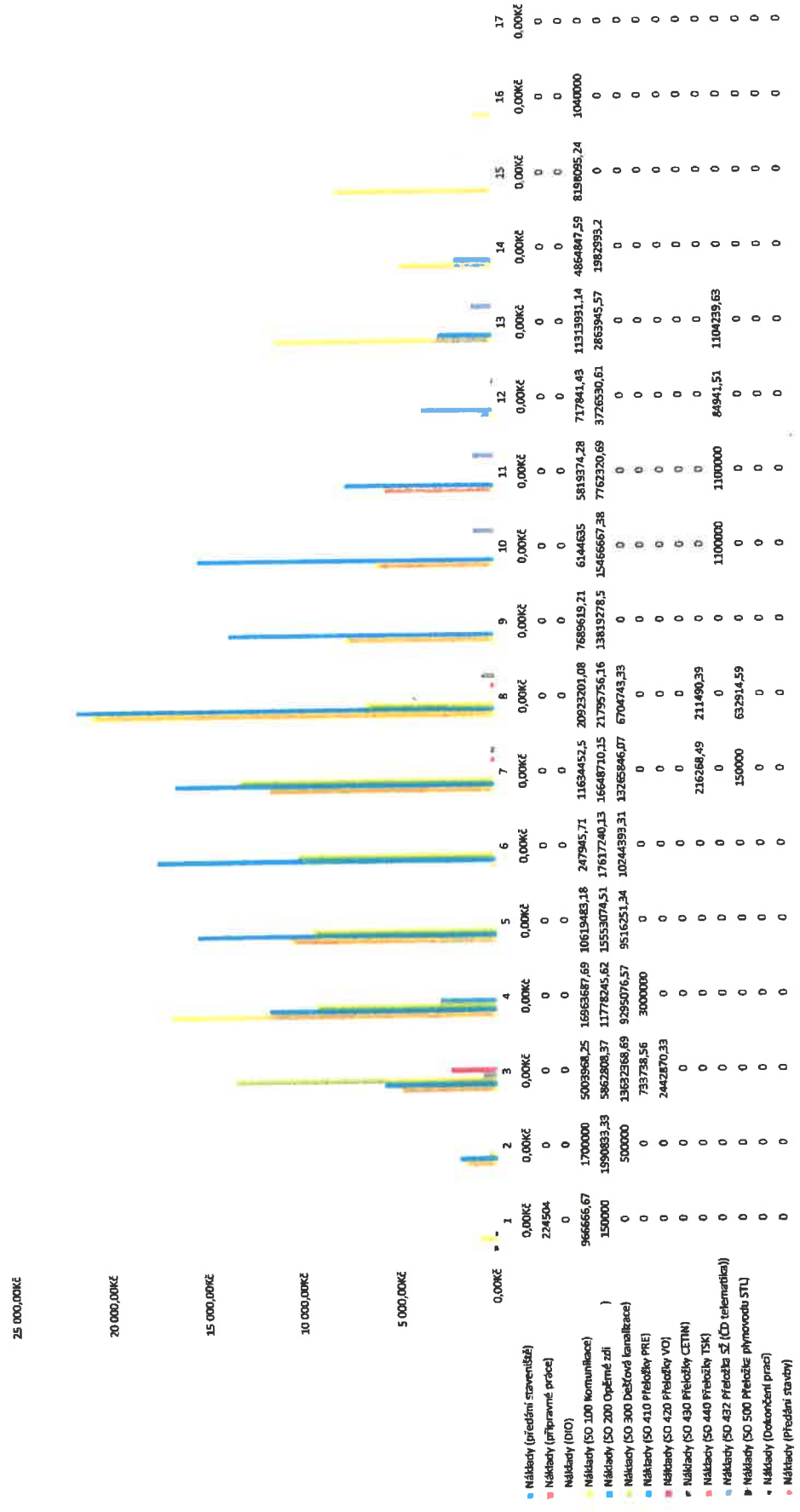
Česká Tiskárna
VČCO Pilsa (D. Strakonice)
ICO: 4006560

Handwritten signature

ing. Pavel Hirsch

Strakonická - rozšíření

325 025 800,00 Kč



POPR a.s.
Družstevní 3228/96
272 01 Praha 10, Strašnice
IČO 43005560

Pavel Hirsch
Ing. Pavel Hirsch

Petr Semerád
Ing. Petr Semerád



EVROPSKÁ UNIE
Evropské strukturální a investiční fondy
OP Praha – pól růstu ČR



Příloha č. 4 - Metodika k provádění lokalizace a záznamu figur stavebních zásahů (tzv. EBU) a
Metodický pokyn pro 2D dokumentaci skutečného provedení staveb

Metodický pokyn k provádění lokalizace a záznamu figur stavebních zásahů typu běžná údržba.

Povinností zhotovitele je odevzdávat zákresy provedených prací včetně popisu a kalkulace použitých nákladových položek v digitální formě. Před zahájením prací musí zhotovitel požádat TSK o instalaci software a dat (pokud již nemá instalaci provedenu), prostřednictvím kterých budou záznamy stavebních zásahů a případně podklady pro fakturaci provádět. Výsledky této činnosti budou 1x měsíčně odevzdávány na magnetickém médiu /např. disketa/ nebo prostřednictvím elektronické pošty zaslány do oddělení 5140 TSK /e-mail: ladislav.jasenovsky@tsk-praha.cz.

Tyto výstupy mohou současně v papírové formě zhotovitelé využívat jako přílohy faktur /pro jednotlivé OS TSK/.

Výše uvedenému režimu podléhá tento sortiment stavebních zásahů :

1. všechny opravy výtluků, obrub a kaveren v živičných krytech vozovek a chodníků /včetně úprav kolem vnějších znaků inženýrských sítí/
2. všechny opravy dlážděnými prvky, kdy je na místo zásahu použit nový nebo jiný materiál než původní
3. u předlažeb původním materiálem přesné zákresy pouze nad rozměr plochy 5m² – do ploch 5m² pouze orientační polohování, výkazy nákladových položek musí ale odpovídat fakturaci
4. u oprav trhlin a spar se provádí zákresy orientačním způsobem, nákladová kalkulace přesně

Software EBU /evidence běžné údržby/ je plněn dvěma skupinami dat :

1. Data určená pouze pro čtení :
 - mapový podklad platný pro Prahu /tzv.JDMP/
 - lokalizační systém ulic, sloupů VO, katastrů, městských částí a adresních čísel na domech
 - umístění uličních vpustí
 - parcelní čísla
 - zvýrazněné znázornění vodních toků a oblastí městské zeleně
 - orthofotomapy

Tato data budou u zhotovitelů uložena v binární formě a TSK zajistí jejich aktualizaci.

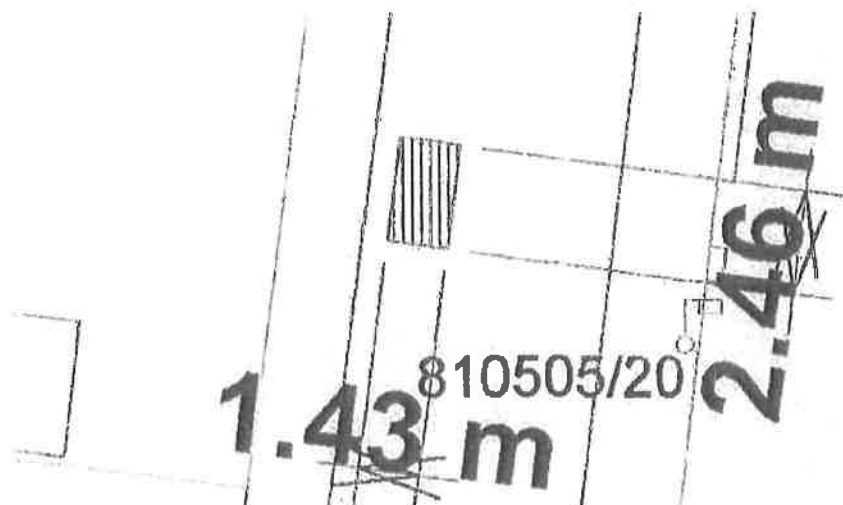
2. Data o stavebních zásazích typu běžná údržba :
 - tato data zadává zhotovitel
 - nákladové položky /vyplývající z výběrových řízení/ budou vedeny v samostatném číselníku
 - lokalizaci a kresbu figur umožňují funkce obsažené v software EBU
 - tvorba podkladů pro fakturaci a tiskové sestavy jsou softwarem standardně podporovány
 - vždy je nutno zadat položku „Způsob pořízení“, obsaženou v tabulkové části popisu zásahu
 - software umožňuje přesné poloautomatické kótování

Pro vysvětlení pojmů „LOKALIZACE“ a „záznam FIGUR“ :

Příklad lokalizace umístění stavebního zásahu - vždy jeden bod /tako by mělo být fakturováno/, zde měřeno od rozhraní domů a stožáru VO.



Figura je v tomto případě složena ze čtyř bodů



Metodický pokyn pro 2D dokumentaci skutečných provedení staveb-varianta jednoduché stavby a stavební zásahy /verse 25.1.2016/

Mail **DSPS.5300@TSK-PRAHA.CZ**
TELEFON **257 015 236**

POZOR: Dokumentace skutečného provedení stavby musí být vždy označena číslem stavby / přiděluje koordinační komise TSK/ !!!

Stavby jsou pro tento účel členěny do dvou skupin :

1. **Jednoduché stavby a stavební zásahy** - stavba nových vozovek, chodníků, odvodnění, schodů, sloupů veřejného osvětlení /VO/ dopravního značení a dopravně bezpečnostního zařízení, dále rekonstrukce a opravy stávajících silničních objektů, stavby a ukládání nových a výměny starých inženýrských sítí, napojení nové komunikace na stávající apod. Do této kategorie se řadí i havárie na inženýrských sítích.
Pro objekty světelné signalizace, proměnných dopravních tabulí a televizního dohledu má TSK vytvořen samostatný metodický pokyn.
2. **Stavební a provozní celky** - stavba nebo stavby velkého rozsahu, které jsou dále členěny do stavebních objektů jako např. stavby tunelů, obytných satelitů, obchodních a administrativních center apod.

Dokumentace skutečného provedení stavby / dále jen DSPS / se vždy skládá ze dvou nezbytných částí:

1. **Geodetické zaměření stavby včetně dopravního značení a stavebních úprav dotčeného okolí**
2. **Finální realizační dokumentace, popisující konečný reálný stav**

/TSK může ve specifických případech požadovat jako součást DSPS i expertně vyhodnocené studie např. pro hluk a vibrace nebo kvalitu hutnění překopů a kaveren, případně fotodokumentaci postupu prací./

Geodetické zaměření stavby včetně stavebních úprav dotčeného okolí TSK vyžaduje přednostně v digitální formě a skládá se :

- z textového souboru se seznamem souřadnic - x,y,z,popis bodu / JTSK, třída přesnosti 3, výšky Bpv/
- z výkresu 2D /polohopis/ ve formátu dgn,dwg,vyk nebo dxf
- z textového souboru s popisem výkresu - např. rozložení typů objektů a případných poznámek a textů do vrstev nebo knihoven prvků a uživatelsky definovaných čar

Obsah výkresu je shodný s předpisem pro tvorbu Jednotné digitální mapy Prahy /IMIP, IPR/ s tím, že jestliže není u překopů /výkopů/ komunikací stejná šířka tohoto překopu v celé délce, zaměřuje geodet nejen vedení trasy /inž.sít'/, **ale i hrany výkopu**. Pokud je předepsaná oprava povrchu v celé šíři, musí být tato změna zaměřena geodetem. Stejně tak musí geodet např. zaměřit technologickou změnu /rozhraní/ obrusných vrstev vozovek a chodníků nebo bezbariérové přechody, jestliže tyto změny nastaly v rámci popisované stavby. V případě, že je překop veden v zeleni nebo je využito technologie protlaku pod plání komunikace, není třeba zaznamenávat hrany překopu.

V případě, že investor využívá služeb některých z firem, které jsou aktuálně vysoutěženy jako zhotovitel TSK v sortimentu běžné údržby komunikací, může využít znalostí těchto firem a jejich prostřednictvím odevzdávat zaměření konečných úprav komunikací jako výstup ze software EBU. Tento způsob se využívá především u akcí menšího rozsahu a havárií a je opět vždy třeba uvádět číslo akce. Seznam těchto firem je k dispozici na TSK.

Finální realizační dokumentace, popisující konečný reálný stav je možno odevzdávat v digitální formě jako výkres ve formátu dgn,dwg,vyk nebo dxf nebo v klasické papírové formě. Ve většině případů postačí výkres situace stavebního zásahu se staničením, s vyznačením příčných a podélných řezů a dále potom výkresy těchto řezů s popisem technologických vrstev / např. LA,AB,CB/ , jejich mocnosti v cm a okótování šířky překopu / šířka je v celé délce neměnná/. V případě, že přesnou kresbu nelze jednoduše provést v realizační dokumentaci, je nutno využít služeb geodeta a např. staničení a hrany překopu realizovat v geodetickém zaměření stavby.

U CELKOVÉ REKONSTRUKCE VOZOVEK A CHODNÍKŮ JE NUTNÉ Z PROJEKTU DODAT KROMĚ GEODETICKÉHO ZAMĚŘENÍ:

- TECHNICKOU ZPRÁVU VČETNĚ SADOVÝCH ÚPRAV
- PŘEHLEDNOU BAREVNOU SITUACI
- SITUACI OBJEKTŮ
- VZOROVÝ PŘÍČNÝ ŘEZ
- PŘÍČNÉ ŘEZY
- PODÉLNÉ ŘEZY



EVROPSKÁ UNIE
Evropské strukturální a investiční fondy
OP Praha – pól růstu ČR



Příloha č. 5 – Hospodaření s vybouraným materiálem – základní podmínky postupu dodavatele

Hospodaření s vybouraným materiálem
- základní podmínky postupu dodavatele

- 1) Dodavatel a Technická správa komunikací hl. m. Prahy, a.s. (dále jen „TSK“) jsou podle uzavřené smlouvy povinni při hospodaření s vybouraným majetkem, zejm. při příjmu a odběru materiálu ze staveb, postupovat v souladu s následujícími zásadami, vyplývajícími z vnitropodnikového pracovního postupu PP 02/99 - Hospodaření s vybouraným materiálem.
- 2) Při předání staveniště, nejpozději však 1 týden před zahájením odvozu materiálu ze staveb do skladu TSK, bude předán do oddělení hospodářské správy podepsaný „Protokol o likvidaci dlažebního materiálu“. Dnem jeho podpisu přejímá zodpovědnost za materiál zástupce dodavatele.
- 3) Vedoucí skladu TSK je osoba kompetentní a zodpovědná za provoz skladu, jejíž pokynů jsou povinni uposlechnout pracovníci dodavatele, a která mj.:
 - po zvážení dodaných dlažebních kostek určuje místo jejich uložení, provádí kvalifikovaný odhad jejich znečištění příp. pomíchání (max. 5%).
 - u kusového materiálu, kromě určení místa uložení, zabezpečuje jeho přepočítání, příp. přeměření a uložení do předepsaných stohů, příp. na palety, a to podle jednotlivých druhů a kvality v souladu se zásadami obsaženými v Místním řádu skladu. Práce zajišťují pracovníci dodavatele s využitím svých zařízení a příslušného nářadí.
- 4) Sklad TSK vystavuje na každou dodávku materiálu doklad - příjemku.
- 5) Proces s odvozem dlažby je ukončen:
 - odsouhlasením formuláře „Vyúčtování likvidace dlažebního materiálu“ – akceptuje se 90 % výtěžnosti, tj. 10 % ztratné. Případné vyšší ztráty se řeší formou náhrady škody v ceně chybějícího materiálu uvedeného v „Protokolu“ (viz. bod 2) a dvojnásobku ceny uvedené v ceníku, který je součástí pracovního postupu PP 02/99 (viz. bod 1),
 - bezrozporovým prohlášením o předání materiálu v „Protokolu o předání a převzetí stavby“.
- 6) Pracovníci dodavatele, pohybující se ve skladu s vědomím pracovníků skladu, musí být proškoleni svým zaměstnavatelem z hlediska bezpečnosti práce a musí jím být vybaveni osobními ochrannými prostředky pro daný druh práce. Každý takový pracovník je povinen se seznámit s Místním řádem skladu, seznámení s ním potvrdit svým podpisem a je povinen ho bezpodmínečně dodržovat.
- 7) Pro odběr materiálu ze skladu platí uvedené zásady obdobně.
- 8) Všechny uvedené základní podmínky postupu je dodavatel povinen sdělit svému případnému subdodavateli.
- 9) Dotazy, příp. další podrobnosti zodpoví a upřesní pracovníci hospodářské správy TSK na telefonním čísle 241 471 148 - sklad a 257 015 748.



EVROPSKÁ UNIE
Evropské strukturální a investiční fondy
OP Praha – pól růstu ČR



Příloha č. 6 – Manuál grafických a konstrukčních standardů pro tvorbu informačních panelů staveb hl. m. Prahy

Manuál grafických a konstrukčních standardů

pro tvorbu informačních panelů
staveb Hlavního města Prahy

Obsah

■ Úvod, účel informačních panelů	4
■ Základní obsahové části informačních panelů	6
■ Poměry velikostí grafických prvků panelů, písma	8
■ Varianta panelů pro větší množství účastníků	10
■ Panely vizualizací, varianty použití	12
■ Výrobní a montážní technologie, vhodná umístění	14
■ Obsahové podklady potřebné pro tvorbu panelů	16
■ CD s datovou podobou manuálu (PDF)	18

Úvod, účel informačních panelů

Úvod

Tento grafický manuál kodifikuje standardy tvorby informačních panelů pro stavby, jejichž investorem je Hlavní město Praha.

Uživatelům z řad zástupců investora i realizátorů výstavby poskytuje základní informace o obsahu panelů, rozmístění informací na panelech, jejich konstrukci a použití.

Při dodržení postupů uvedených v tomto manuálu bude zaručena vizuální jednotnost provedení panelů pro různé typy staveb. Standardy jsou vypracovány tak, aby byly aplikovatelné na panely staveb různého rozsahu a umístění.

Účel informačních panelů

Informační panely staveb slouží především občanům. Tedy obyvatelům a návštěvníkům Hlavního města Prahy. Získají na nich základní informace o probíhající výstavbě.

Občané na informačních panelech naleznou:

- název realizované stavby
- odkaz na Internetovou prezentaci realizované stavby
- výčet všech hlavních účastníků výstavby včetně kontaktních spojení na jejich zástupce
- základní data o době realizace, pracovní době a dalších kontaktních spojeních
- v případě, že jsou dostupné, pak také vizualizace realizované stavby
- omluvu primátora za možné koplikace spojené s výstavbou

Základní obsahové části informačních panelů

Obsah informačních panelů staveb je tvořen čtyřmi základními částmi

Jednou z významných úrovní je neměnné. Poradí odpovídá důležitosti informací

Dodržování tohoto umístění zaručí přehlednost, rychlou orientaci v informacích a jednotný vizuální styl panelů na všech stavbách

Základní obsahové části panelů

Část 1
 2. úroveň je to, co je pro všechny stejné a zůstává stejné i když se mění obsah panelů
 Všechny údaje se nacházejí v 1. části a jsou to údaje, které jsou společné pro všechny stavby

Část 2
 3. úroveň je to, co je pro všechny stejné a zůstává stejné i když se mění obsah panelů
 Všechny údaje se nacházejí v 1. části a jsou to údaje, které jsou společné pro všechny stavby

Část 3
 4. úroveň je to, co je pro všechny stejné a zůstává stejné i když se mění obsah panelů
 Všechny údaje se nacházejí v 1. části a jsou to údaje, které jsou společné pro všechny stavby

- Změny v územní úpravě

- Průběh stavby

- Termíny

- Situace na místě stavby

- Územní plánování

Panel územního plánování

Část 3

Územní plánování

Územní plánování

Územní plánování

Územní plánování

Územní plánování

Územní plánování

Územní plánování

Územní plánování

Územní plánování

Územní plánování

Územní plánování

Územní plánování

Územní plánování

Územní plánování

Územní plánování

Územní plánování

Územní plánování

Územní plánování

Územní plánování

Územní plánování

Územní plánování

Územní plánování

Územní plánování

Územní plánování

Územní plánování

Územní plánování

Územní plánování

Územní plánování

Územní plánování

Územní plánování

Územní plánování

Územní plánování

Územní plánování

Územní plánování

Územní plánování

Územní plánování

Územní plánování

Územní plánování

Územní plánování

Územní plánování

Územní plánování

Územní plánování

Územní plánování

Územní plánování

Územní plánování

Územní plánování

Územní plánování

Územní plánování

Územní plánování

Územní plánování

Územní plánování

Územní plánování

Územní plánování

Územní plánování

Územní plánování

Územní plánování

Územní plánování

Územní plánování

Územní plánování

Územní plánování

Územní plánování

Územní plánování

Územní plánování

Územní plánování

Územní plánování

Územní plánování

Územní plánování

Územní plánování

Územní plánování

Územní plánování

Územní plánování



Poměry velikostí grafických prvků panelů, písma

Výsledná celková velikost panelů není stanovena. Přizpůsobuje se dle konkrétních možností a dispozic na realizované stavbě. Aby však bylo možné stanovit vzhledem poměry velikostí grafických prvků použitých na panelech je určena základní měrná jednotka **A'**. Většina poměrů velikostí je pak stanovena velikostí této jednotky a jejich zlomkových částí – $1/2 A'$, $1/3 A'$ a $1/4 A'$. Tímto je zaručeno, že poměry ve velikosti jednotlivých grafických prvků budou i na různých celkových rozměrech panelů stále stejné.



Základní měrná jednotka A' a její zlomkové části

Podobně se stanoví poměr jednotky

ZAŠK ABAD 641 642, 643, 644, 645 A
 Délka: $1/2 A'$
 Šířka: $1/3 A'$
 Poměr: $1/2 A' : 1/3 A' = 2 : 1$

ZJEDNOTĚNÉ ČÍSLO ŽELIŽNICE A
 Délka: $1/2 A'$
 Šířka: $1/3 A'$
 Poměr: $1/2 A' : 1/3 A' = 2 : 1$

CELKOVÝ ÚVOD A VÝŠKA PANELE
 Celková výška panelu je stanovena jako násobek jednotky A' .
 Výška: $1/2 A'$
 Šířka: $1/3 A'$
 Poměr: $1/2 A' : 1/3 A' = 2 : 1$

POMĚRY PÍSMA
 Poměr výšky písma k šířce písma je stanovena jako násobek jednotky A' .
 Výška písma: $1/4 A'$
 Šířka písma: $1/2 A'$
 Poměr: $1/4 A' : 1/2 A' = 1 : 2$

PODMĚRY PÍSMA
 Podměry písma jsou stanovena jako násobek jednotky A' .
 Výška písma: $1/4 A'$
 Šířka písma: $1/2 A'$
 Poměr: $1/4 A' : 1/2 A' = 1 : 2$



Varianta panelů pro větší množství účastníků

Ve výjimečných případech může nastat situace, kdy se na stavbě bude podílet větší než běžně množství účastníků. V takovém případě by se výška informačního panelu neobměnila, nýbrž by pak šlo o část panelu 1 a 2, měly by být rozloženy na více částí 1.

Pro tento případ je připraven vzhled panelu, kde je část panelu 3A a 3B zdrojelem.

Celková šířka panelu i šířka bočních polí a část 4 se tímto směrně zvětší.

Tato varianta umožňuje rozložení panelu na více částí pro větší množství účastníků. Tato varianta umožňuje rozložení panelu na více částí pro větší množství účastníků. Tato varianta umožňuje rozložení panelu na více částí pro větší množství účastníků.



Panely vizualizací, varianty použití

Pokud je k dispozici vizualizace přednované i realizace stavby, je vhodné tuto vizualizaci v rámci informačních panelů použít.

Vizualizace výrazně doplňují informační hodnotu panelů.

Pokud rozsahu stavby a množství účastníků výstavby lze použít jednu ze dvou variant použití vizualizace na informačních panelech.

VARIANTA POUŽITÍ VIZUALIZACE 1

Pro stavby s větším počtem účastníků, pro stavby většího rozsahu a s větším množstvím účastníků pro úroveň informování účastníků.

Tato varianta je použita v rámci informačních panelů digitálních panelů s touch screenem. Panel s vizualizací má naprosto jedinečnou funkci informování účastníků a výhled na vizualizaci po provedení kliknutí na obrazovce.

Pro využití grafických panelů je třeba mít k dispozici počítač s minimálně 16 GB RAM a 100 GB volného místa. Rozsahem grafických panelů je třeba počítat s tím, že jeden grafický panel může obsahovat až 1000 obrázků a videa. Pro více informací se obraťte na naše oddělení vizualizací a grafických panelů.

VARIANTA POUŽITÍ VIZUALIZACE 2

Pro stavby většího rozsahu, pro stavby s větším množstvím účastníků a s větším množstvím účastníků pro úroveň informování účastníků.

Tato varianta je použita v rámci informačních panelů s touch screenem.

Použití panelů pro stavby většího rozsahu

Pokud se používají informační panely na stavbě většího rozsahu, tedy s větším množstvím účastníků, je vhodné použít tyto panely v kombinaci s vizualizací stavby. Preferovaně jsou místa s největším počtem účastníků a místa největšího množství účastníků.

Na těchto místech je vhodné použít vždy dva sady panelů vizualizace 1, tedy se kombinací panelů s vizualizací. Pokud je k dispozici více souborů vizualizací je vhodné vyznačit je vizualizací označenou zobrazením informačních systémů panelů s vizualizací.



Vizualizace projektu stavby 1



Vizualizace projektu stavby 2

Výrobní a montážní technologie

Tiskové a výrobní technologie panelů

Informační panely jsou vyrobeny technologií velkoformátového digitálního tisku na samolepící vinylovou fólii následně nalepenou na odrazňovaný plech. Tloušťka plechu je odvislá od celkových rozměrů konkrétního informačního panelu.

Samolepicí fólie je poskytnuta digitálním tiskem s rychlou pomocí UV záření a chystána k životnosti v exteriérovém prostředí v regionu střední Evropy pro značnou dobu použití.

Plech je dodán polepený perforací fólií v rozměrech zabývajících zhotovitelů stavy v dohodnutém servisu. Největší vlník až 21 drů po obvodu velkých potřebovaných částí od zhotovitelů stavy a s krátkými grafickými návrhy (viz kapitola 8).

Zhotvitel stavy zajistí odpovídající nosnou konstrukci pro upesnění plechu. Plech je upesněn šrouby a matičkami v plechu a nosnou konstrukcí. Počet upesňovacích šroubů v jednom panelu je odvislý od celkových rozměrů panelu.

Zhotvitel stavy může o montáži plechu s perforací fólií požádat buď zhotovitele informačních panelů, nebo montáž, po dohodě s dodavatelem panelů, provádět sám.

Zhotvitel stavy přeměří na kořuku a výrobce panelů konstrukci pro umístění panelů tak, aby bylo možné bezpečně a rychle přemístit a namontovat a vyjmout a uchovat. Zhotvitel stavy také informuje o další vyžadované nosné konstrukci a o dalších důležitých detailních detailech panelů, jako například:

Umístění panelů

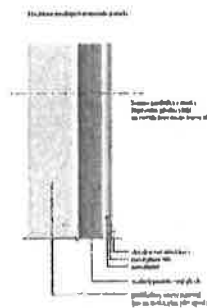
Jak je uvedeno v kapitole 7, je nutné zajistit umístění panelů na frekvencovaných a ventilovaných přístupných místech po obvodu stavení.

U opakujících se panelů, nebo řádků panelů, je doporučeno vzdálenost mezi jednotlivými panely nebo řádky panelů stanovit na cca 20 cm.

Také jsou preferovány veřejnost přístupné rehy stavení.

Panely je nutné umístit do takové výšky a vzdálenosti od místa dostupného veřejnosti, aby byla stále zaručena jejich dobrá čitelnost. Pokud je možná volit mezi různými umístěními, je vždy nutné vybrat místo s maximálním rozložením panelů výstavbou, přístupu zhrdy, nebo vandálismem.

V výhledových případech, pokud by bylo třeba vyhledat umístění zvláště důležitých panelů, je vhodné informovat o panelu dopředu v době montáže, aby se mohlo vyhledat místo na PVC fólii. Informace o umístění panelů je třeba poskytnout před montáží panelů. Žádné jiné umístění panelů není možné provést, pokud není předem dohodnuto s dodavatelem panelů.



Umístění panelů, nosná konstrukce, přístupná veřejnosti

Panely je nutné umístit do takové výšky a vzdálenosti od místa dostupného veřejnosti, aby byla stále zaručena jejich dobrá čitelnost.

Panely je nutné umístit do takové výšky a vzdálenosti od místa dostupného veřejnosti, aby byla stále zaručena jejich dobrá čitelnost.



Obsahové podklady potřebné pro tvorbu panelů

Podklady pro tvorbu panelů

Pro vytvoření grafického návrhu předložíte a předešlejší přípravu a výrobu panelů je nutné, aby zhotovitel stránky dostal dostatečné informační panely všechny podklady uvedené na protějšku straně manuálu

Podklady je nutné dodat vzhledem k datové podobě v příslušných datových formátech

Dostatečné informační panely dodá výrobce panely nepřesně do 21 dne po obdržení veškerých potřebných údajů od zhotovitele stránky a schválení grafického návrhu

1 Rozměry plochy

Zhotovitel stránky je povinen dodat dostatečné informační panely veškeré potřebné informace uvedené v příslušných paragrafech manuálu. Podklady je nutné dodat v datové podobě a poskytnout uvedené na příslušných informacích paragrafů na příslušných stránkách tohoto manuálu.

Podklady je nutné dodat v datové podobě a poskytnout uvedené na příslušných informacích paragrafů na příslušných stránkách tohoto manuálu.

2 Textové podklady

Zhotovitel stránky je povinen dodat dostatečné informační panely veškeré potřebné informace uvedené v příslušných paragrafech manuálu. Podklady je nutné dodat v datové podobě a poskytnout uvedené na příslušných informacích paragrafů na příslušných stránkách tohoto manuálu.

Podklady je nutné dodat v datové podobě a poskytnout uvedené na příslušných informacích paragrafů na příslušných stránkách tohoto manuálu.

3 Podklady jako soubory

Zhotovitel stránky je povinen dodat dostatečné informační panely veškeré potřebné informace uvedené v příslušných paragrafech manuálu. Podklady je nutné dodat v datové podobě a poskytnout uvedené na příslušných informacích paragrafů na příslušných stránkách tohoto manuálu.

Podklady je nutné dodat v datové podobě a poskytnout uvedené na příslušných informacích paragrafů na příslušných stránkách tohoto manuálu.

4 Podklady vizuální

Zhotovitel stránky je povinen dodat dostatečné informační panely veškeré potřebné informace uvedené v příslušných paragrafech manuálu. Podklady je nutné dodat v datové podobě a poskytnout uvedené na příslušných informacích paragrafů na příslušných stránkách tohoto manuálu.

Podklady je nutné dodat v datové podobě a poskytnout uvedené na příslušných informacích paragrafů na příslušných stránkách tohoto manuálu.

Dostatečné podklady je nutné dodat zhotoviteli v datové podobě a poskytnout uvedené na příslušných informacích paragrafů na příslušných stránkách tohoto manuálu.

CD s datovou podobou manuálu (PDF)

Datová podoba tohoto manuálu na CD datovém nosiči

V běžné verzi tohoto manuálu můžete na prošli stráně
CD s datovou podobou tohoto manuálu ve formátu PDF

Soubor složkový na tomto CD slouží ke snadnějšímu
přecházení datové podoby manuálu dalším účastníkům
a zainteresovaným osobám



Poznámka
Soubor ve formátu PDF uložený na přiloženém CD nosiči poskytl v
oprávněném rámci společnosti, kterou je možno volně sdílet pro Váš operační
systém a přiložené poskytl pro Vaše operační systémy

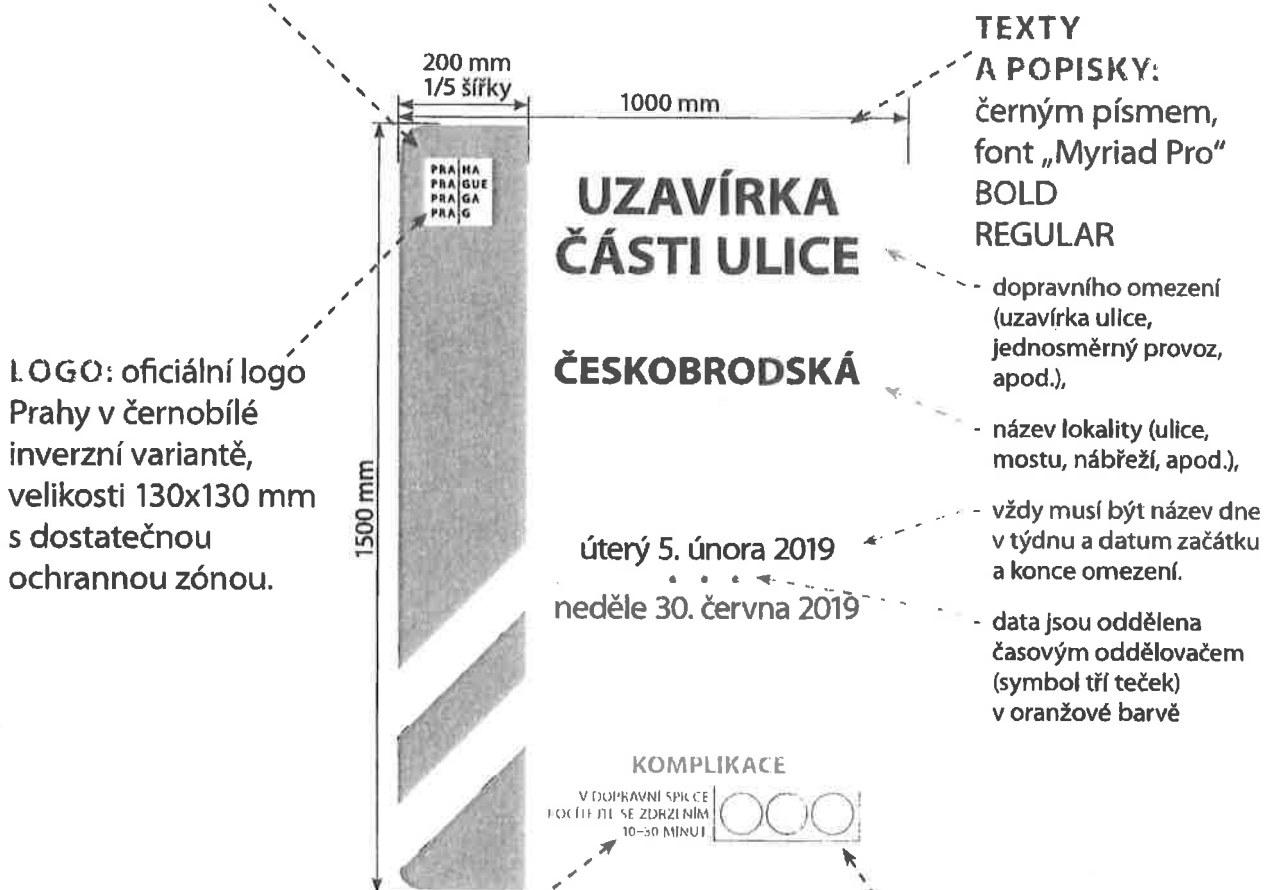


JEDNOTNÁ VIZUÁLNÍ PODOBA INFORMAČNÍHO PANELU

JEDNÁ SE O INFORMAČNÍ PANEL. NESMÍ MÍT ČERNÝ RÁM JAKO MÁ DOPRAVNÍ ZNAČKA IP22

VIZUÁLNÍ MOTIV: výrazný oranžový boční pruh (PANTONE 716 C)

Ve spodní části ho protínají 2 bílé pruhy v úhlu 45°, rovnoměrně protínající spodní levý roh.



LOGO: oficiální logo Prahy v černobílé inverzní variantě, velikosti 130x130 mm s dostatečnou ochrannou zónou.

ORANŽOVÝM PÍSMEM - Komplikace

ZELENÁ: V DOPRAVNÍ ŠPIČCE POČÍTEJTE SE ZDRŽENÍM DO 10 MINUT.

ŽLUTÁ: V DOPRAVNÍ ŠPIČCE POČÍTEJTE SE ZDRŽENÍM 10-30 MINUT.

ČERVENÁ: V DOPRAVNÍ ŠPIČCE POČÍTEJTE SE ZDRŽENÍM VÍCE NEŽ 30 MINUT.

KOMPLIKACE
V DOPRAVNÍ ŠPIČCE
POČÍTEJTE SE ZDRŽENÍM
10-30 MINUT



INDIKÁTOR MÍRY KOMPLIKACÍ:
horizontální podoba semaforu má rozměr 286x107 mm, ostré hrany, odstupňovaná od nejméně závažné po kritickou. Použita je vždy pouze jedna barva, ostatní pole zůstávají bílá.

ZELENÁ: PANTONE 354 C

ŽLUTÁ: PANTONE 7405 C

ČERVENÁ: PANTONE 1788 C

POZADÍ: PANTONE 716 C, 15% KRYTÍ



EVROPSKÁ UNIE
Evropské strukturální a investiční fondy
OP Praha – pól růstu ČR



Příloha č. 7 – Přehled nástrojů, pomůcek, provozních nebo technických zařízení

- 1 ks finišer pro pokládku asfaltových hutněných vrstev
- 1 ks finišer pro pokládku litého asfaltu
- 1 ks vrtná souprava na velkopřůměrové piloty



Přehled provozních a technických zařízení

	Značka / výrobce / typ	Počet kusů pro stavbu	Stáří (roků)	Výkon (účinnost)	Druh (dle kvalifikačního předpokladu)
Min. 1 ks finišer pro pokládku asfaltových hutněných vrstev.					
č.vybavení 30009901 30009902	VOGELE 1800 – 3i	2	4 (2016)	127 kW	Finišer ŽSOH
Min. 1 ks finišer pro pokládku litého asfaltu					
č.vybavení 3000113094	Hladicí lišta na litý asfalt EB50-75 Lin.	1	17 (2003)	75 kW	Finišer LA
Min. 1 ks vrtná souprava na velkop průměrové piloty					
č.vybavení 30019257	Vrtací souprava BG-24H Bauer	1	3 (2017)	317 kW	Vrtací souprava

My, zástupci účastníka/dodavatele PORR a. s., se sídlem Dubečská 3238/36, Strašnice, 100 00 Praha 10, zapsaný v obchodním rejstříku Městského soudu v Praze, sp. zn. B/1006, IČ 43005560, čestně prohlašujeme, že pro realizaci zakázky „Strakonická – rozšíření, Praha 5, č. akce 999170“ zadavatele Technická správa komunikací hl. m. Prahy, a.s., se sídlem Rásovkova 770/8, 110 00 Praha 1, IČO: 034 47 286, dodavatel disponuje výše uvedeným technickým vybavením, soustředěným do vlastní dceřiné společnosti PORR Equipment Services Česko s.r.o., se sídlem: Dubečská 3238/36, 100 00 Praha 10, IČ: 26762501.

V Praze dne

Pavel Hirsch
Digitálně podepsal Pavel Hirsch
Datum: 2020.11.24 13:07:41 +01'00'

Ing. Pavel Hirsch,
prokurista společnosti PORR a.s.

Radek Čuda
Digitálně podepsal Radek Čuda
Datum: 2020.11.24 10:49:42 +01'00'

Ing. Radek Čuda,
prokurista společnosti PORR a.s.



ČESTNÉ PROHLÁŠENÍ O AKCEPTACI ZÁVAZKU PODÍLET SE NA PLNĚNÍ VEŘEJNÉ ZAKÁZKY

k VZ: „Strakonická – rozšíření, Praha 5, č. akce 999170“

My, níže podepsaní jednatele Ing. Werner Zenz a Ing. Radim Ivánek, zastupující společnost **PORR Equipment Services Česko s.r.o.**, sídlem: Praha 10, Dubečská 3238, PSČ 100 00, IČO: 26762501, jakožto 100 % dceřinou společností mateřské společnosti **PORR a.s.**, sídlem Dubečská 3238/36, Strašnice, 100 00 Praha 10, IČO: 43005560, tímto čestně prohlašujeme, že v případě zadání veřejné zakázky dodavateli-uchazeči **PORR a.s.**, poskytneme této jakožto své mateřské společnosti provozní a technická zařízení, know-how a zázemí k plnění veřejné zakázky.

Níže uvedené technické/strojové vybavení, bude umístěno v místní/regionální provozovně zájemce a bude vázáno výhradně na realizaci veřejné zakázky

„Strakonická – rozšíření, Praha 5, č. akce 999170“

	Značka / výrobce / typ	Počet kusů pro stavbu	Stáří (roků)	Výkon (účinnost)	Druh (dle kvalifikačního předpokladu)
Min. 1 ks finišer pro pokládku asfaltových hutněných vrstev.					
č.vybavení 30009901 30009902	VOGELE 1800 – 3i	2	4 (2016)	127 kW	Finišer ŽSOH
Min. 1 ks finišer pro pokládku litého asfaltu					
č.vybavení 3000113094	Hladící lišta na litý asfalt EB50-75 Lin.	1	17 (2003)	75 kW	Finišer LA
Min. 1 ks vrtná souprava na velkopřůměrové piloty					
č.vybavení 30019257	Vrtací souprava BG-24H Bauer	1	3 (2017)	317 kW	Vrtací souprava



Mateřská společnost PORR a.s. bude plně oprávněna disponovat prostředky naší dceřiné společnosti **PORR Equipment Services Česko s.r.o.**

V Praze dne **20-11-2020**

PORR Equipment Services Česko s.r.o.
Sídlo: Dubčická 3238/36
100 00 Praha 10 Strašnice
Doručovací adresa: Nové Středokluky 391 252 68 Středokluky
OR u MS v Praze, Oddíl C, Vložka 92019, IČO: 26762501, DIČ CZ267:62561


.....
Ing. Werner Zenz
jednatel společnosti
PORR Equipment Services Česko s.r.o.


.....
Ing. Radim Ivanek
jednatel společnosti
PORR Equipment Services Česko s.r.o.

Vybavení	Označení technického objektu	Druh techn. objektu	Příjemce ceny	Název 1	Měna
30009901	FINIŠER SILNIČNÍ - PÁSOVÝ S1800-3I VOEGE	VSTJ	E0027732	OP.GM BÖHMEN	CZK
30009902	FINIŠER SILNIČNÍ - PÁSOVÝ S1800-3I VOEGE	VSTJ	E0027732	OP.GM BÖHMEN	CZK
3000113094	HLADICÍ LIŠTA NA LITÝ ASFALT EB50-75 LIN	VSTJ	E0027732	OP.GM BÖHMEN	CZK
30019257	VRTACÍ SOUPRAVA BG-24H BAUER	VSTJ	E0027732	OP.GM BÖHMEN	CZK
30009761	VRTACÍ SOUPRAVA RH-20 DELMAG	VSTJ	E0027732	OP.GM BÖHMEN	CZK

SWIETELSKY stavební s.r.o.
odštěpný závod Dopravní stavby STŘED
Sokolovská 192/79, 186 00 Praha 8
IČ: 480 35 599, DIČ: CZ48035599
T: +420 296 177 825
E: office-praha@swietelsky.cz
reg. OR KS Č. Budějovice, odd. C, vl. 8032



ČESTNÉ PROHLÁŠENÍ - SEZNAM TECHNICKÉHO VYBAVENÍ

SWIETELSKY stavební s.r.o.
SWIETELSKY stavební s.r.o. odštěpný závod Dopravní stavby STŘED
se sídlem Sokolovská 192/79, 186 00 Praha 8
IČ: 480 35 599
registrovaná OR Krajského soudu v Českých Budějovicích, oddíl C, vložka 8032

Zastoupená: Ing. Rastislavem Súlovským, vedoucím odštěpného závodu

Účastník veřejné zakázky: „**Strakonická - rozšíření, Praha 5, č. akce 999170**“

prohlašuje,

že pro účely realizace stavby disponuje následujícími mechanizačními prostředky v dobrém technickém stavu:

STAVEBNÍ STROJE	Značka / výrobce / typ	Počet kusů pro stavbu	Výkon (účinnost)	Druh (dle kvalifikačního předpokladu)	Vlastní nebo najaté V/N
Finišer	Vögele 1900	1ks	135 kW	finišer pro pokládku asfaltových hutněných vrstev	V

Uživací titul doložen Certifikátem SCSD str. 38/43.

Toto prohlášení činím na základě své jasné, svobodné a omylu prosté vůle a jsem si vědom všech následků plynoucích z uvedení nepravdivých údajů.

V Praze dne 25.11.2020

Digitálně podepsal
Rastislav Súlovský
Datum: 2020.11.25
12:18:52 +01'00'

Ing. Rastislav Súlovský
vedoucí odštěpného závodu DS STŘED



EVROPSKÁ UNIE
Evropské strukturální a investiční fondy
OP Praha – pól růstu ČR



Příloha č. 8 – Seznam významných poddodavatelů

Viz příloha


Strakonická – rozšíření, Praha 5, č. akce 999170
Seznam uvažovaných poddodavatelů

Poddodavatel	Předpokládané činnosti	Finanční účast v Kč
M. Částka s.r.o. , sídlem Praha 6, Mrkvičkova 1091/2, PSČ: 163 00	Geodetické práce	0,55 %
FREKO a.s. , sídlem Praha 10 – Malešice, Teplárenská 602/9, PSČ 108 00, IČ: 24730653	Zajištění fréz pro frézování původních asfaltových vrstev, frézování asfaltových krytů. Doložení chybějící kvalifikace.	0,69 %
Vlastní dceřiná společnost PORR Equipment Services Česko s.r.o. , se sídlem: Dubečská 3238/36, 100 00 Praha 10, IČ: 267 62 501;	Strojní vybavení PORR a.s.	0,00 %
Pražské služby a.s. sídlem Praha 9, Pod Šancemi 444/1 IČ: 601 94 120	DIO a dopravní značení	2,48 %
POLYGAS, s.r.o. , sídlem Praha 3 - Žižkov, Kubelíkova 1224/42, PSČ 13000, IČ: 25936832	Přeložky plynovodu	0,24 %
MINET ELEKTRO spol. s r.o. , sídlem Praha 10, Pražská 810/16, PSČ 10221, IČ: 63072513	Přeložky elektro	3,07 %
Martin Nezhyba - Péče o zeleň s.r.o. , sídlem č.p. 104, 252 25 Dobříč, IČ: 04842103	Sadové úpravy	0,57 %
SYNER, s.r.o. Dr. Milady Horákové 580/7, Liberec IV-Perštýn, 460 01 Liberec, IČ: 48292516	Betonové konstrukce	18,02 %

My, zástupci účastníka/dodavatele „**Společnost PORR – SWIETELSKY : Strakonická**“ se sídlem a kontaktní adresou **PORR a.s., Dubečská 3238/36, Strašnice, 100 00 Praha 10**, čestně prohlašujeme, že pro realizaci zakázky „**Strakonická – rozšíření, Praha 5, č. akce 999170**“ počítáme s využitím výše uvedených poddodavatelů, jejichž základní a profesní způsobilost včetně závazku v případě dokládání chybějící kvalifikace přikládáme.

Dodavatel dále prohlašuje, že vlastními kapacitami provede následující činnosti:

- Strojní pokládku asfaltových hutněných vrstev,
- Strojní pokládku litého asfaltu,

V Praze dne **27 -11- 2020**

„**Společnost PORR – SWIETELSKY : Strakonická**“

Ing. Pavel Hirsch
(na základě plné moci)

PORR a.s. 143
Dubečská 3238/36
100 00 Praha 10, Strašnice
IČ: 48292516

Ing. Petr Semerád
(na základě plné moci)



EVROPSKÁ UNIE
Evropské strukturální a investiční fondy
OP Praha – pól růstu ČR



Příloha č. 9 - Zajištění klíčového materiálu pro realizaci Veřejné zakázky

[doplň Zhotovitel v souladu se Zadávací dokumentací]

KUPNÍ SMLOUVA

ze dne 21. 12. 2020

I. Smluvní strany

Prodávající: **Obalovna Středokluky s.r.o.**
se sídlem: Dubečská 3238/36, Strašnice, 100 00 Praha 10
zastoupený: jednateli Markem Kebrtem a Ing. Rastislav Súl'ovský
IČ: 05070333
DIČ: CZ05070333
dále jen „prodávající“

Kupující: **„Společnost PORR – SWIETELSKY : Strakonická“**
se sídlem: **PORR a.s.** Dubečská 3238/36, Strašnice, 100 00 Praha 10
zastoupený: ...společností **PORR a.s.** se sídlem Dubečská 3238/36, Strašnice, 100 00 .
Praha 10
Jednající: Ing. Pavel Hirsch a Ing. Petr Semerád, oba společně na základě plné moci
IČ: 43005560
DIČ: CZ43005560

zastoupený: Ing. Pavlem Hirschem a Ing. Petrem Semerádem, na základě plné moci
dále jen „kupující“

II. Předmět smlouvy

1. Předmětem smlouvy je dodávka asfaltových směsí z obalovny prodávajícího pro stavební zakázku „**Strakonická – rozšíření, Praha 5, č. akce 999170**“, zahájené uveřejněním ve Věstníku veřejných zakázek pod číslem zakázky Z2020-033934 dne 05. 10. 2020 zadavatelem Technická správa komunikací hl. m. Prahy, se sídlem Řásnovka 770/8 Praha 1, PSČ: 110 15, IČ: 03447286.
2. Pro tuto zakázku je plánován odběr zejména následujících asfaltových směsí:
 - ACL 22S PMB 25/55-65 6929,14 t
 - SMA 8 NH PMB 15/80-65 1480,83 t
 - ACP 22S 50/70 2819,56 t

Případné změny druhu a množství jednotlivých dodávek jsou možné.

III. Cena a platební podmínky

1. Prodejní cena jednotlivých druhů asfaltových směsí je stanovena ceníkem prodávajícího pro předmětnou stavební zakázku.
2. Ke kupním cenám asfaltových směsí prodávající vyfakturuje a kupující uhradí daň z přidané hodnoty v sazbě dle právních předpisů platných v den uskutečnění zdanitelného plnění.
3. Faktury jsou vyhotovovány dle dílčích dodávek a jejich splatnost je 21 dnů ode dne jejich vystavení.

IV. Kvalita dodávek

1. Prodávající se zavazuje vyrábět a kontrolovat obalované směsi dle příslušných ČSN, TKP, TP MD ČR.

2. Prodávající zajistí kontrolu vstupních materiálů v rámci systému jakosti.
3. Provádění průkazných a kontrolních zkoušek vyráběných asfaltových směsí v četnosti předepsané ČSN 736121, příp. TKP, ZTKP bude zajištěno akreditovanou laboratoří.
4. Na dodávanou obalovanou směs budou vystavovány dodací listy s bližším označením odběratele dle dílčích dodávek, druhu směsi, tonáží a datem vyskladnění.

V. Záruky

1. V případě oprávněné reklamace v průběhu záruční doby, na základě posudku akreditované laboratoře, zajistí kupující opravu na náklady prodávajícího.
2. Záruční doba na vyráběné směsi je minimálně 24 měsíců ode dne dodání popř. bude stanovena odlišně pro dílčí dodávky (konkrétní stavby).

VI. Závěrečná ustanovení

1. Tato smlouva se uzavírá na dobu realizace výše uvedené stavební zakázky a může být měněna nebo doplněna pouze na základě písemných dodatků.
2. Vztahy touto smlouvou neupravené se řídí ustanoveními občanského zákoníku (č.89/2012 Sb.)
3. Platnost a účinnost této smlouvy nastává dnem podpisu smluvními stranami.
4. Tato smlouva se pořizuje ve dvou originálních výtiscích, z nichž obdrží prodávající 1 výtisk a kupující 1 výtisk.

Za kupujícího:
**„Společnost PORR – SWIETELSKY :
Strakonická“**

Za prodávajícího:
Obalovna Středokluky s.r.o.

**Pavel
Hirsch**
Digitálně
podepsal Pavel
Hirsch
Datum:
2020.12.21
08:51:30 +01'00'

.....
Ing. Pavel Hirsch

**Petr
Semerád**
Digitálně podepsal
Petr Semerád
Datum: 2020.12.21
09:11:12 +01'00'

.....
Ing. Petr Semerád

na základě plné moci

**Marek
Kebrt**
Digitálně podepsal
Marek Kebrt
Datum: 2020.12.18
12:34:32 +01'00'

.....
Marek Kebrt
jednatel

**Rastislav
Súlovský**
Digitálně
podepsal Rastislav
Súlovský
Datum: 2020.12.18
10:54:49 +01'00'

.....
Ing. Rastislav Súlovský
jednatel



Strakonická - rozšíření, Praha 5, č. akce 999170

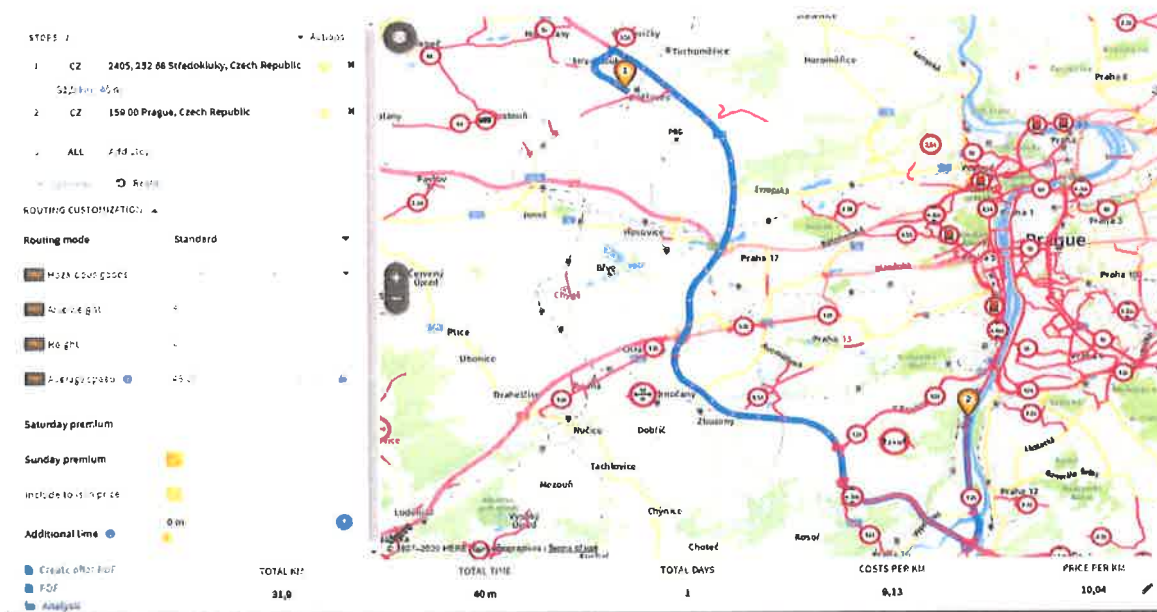
ČESTNÉ PROHLÁŠENÍ

popis trasy dodávek asphaltových směsí z hlavní obalovny na místo plnění veřejné zakázky

	typ obalovny	výkon (t/h)	adresa provozovny - obalovny
Hlavní stacionární obalovna (vlastní zařízení PORR a.s.)	BENNINGHOVEN BA	160	Obalovna Středokluky

položky trasy	vzdálenost mezi body uvedena v km	předpokládaná rychlost v km/hod	jízdní doba v min
Obalovna PORR	32	48	40

Vzdálenost je použita z příloženého internetového výpisu trasy:



Prohlašujeme, že výše uvedené údaje jsou pravdivé.

V Praze dne 22.12.2020

Pavel Hirsch
Digitálně podepsal Pavel Hirsch
Datum: 2020.12.22 11:49:51 +01'00'
Ing. Pavel Hirsch
na základě plné moci

Petr Semerád
Digitálně podepsal Petr Semerád
Datum: 2020.12.22 14:11:17 +01'00'
Ing. Petr Semerád
na základě plné moci

Anlage	Uj Anlagenebezeichnung	Urspr. Anlage	Geratentnr	Kostenst.	Aktivdatum	Währng	Demitt. Dat.	AHK GI-Beg	aktuelle AHK	AFA GI-Beg	AFA des Jahres	kumulierte AFA	Buchwrt GI-Beg	lfd Buchwert
10550000185	0 ZABÍZEŇ OBAL.SOUPPRAVY Bytíz	2-51124625		2055002701	31.08.1999	CZK		47 850 532,00	47 850 532,00	-47 850 532,00	0,00	-47 850 532,00	0,00	0,00
10550000444	0 Modernizace obalovny Bytíz TZ 2-51124625	2-51124626		2055002701	01.07.2014	CZK		3 736 488,00	3 736 488,00	-778 386,00	-129 741,00	-908 127,00	2 958 102,00	2 828 361,00
10550000182	0 OBALOVACI SOUPRAVA WKM 200 WIB	2-51122676		2055002703	30.12.1992	CZK		33 906 825,00	33 906 825,00	-33 906 825,00	0,00	-33 906 825,00	0,00	0,00
10550000187	0 Obal. soup. /BOSKOVICE/	2-51125837		2055002705	26.10.2010	CZK		56 658 231,00	56 658 231,00	-25 083 751,00	-1 661 815,00	-26 745 566,00	31 574 480,00	29 912 665,00
10550000183	0 OBALOV.SOUPR.THERMODRUM DIM 55	2-51122840		2055004001	30.12.1992	CZK		28 071 736,00	28 071 736,00	-28 071 736,00	0,00	-28 071 736,00	0,00	0,00
10550000180	0 MICH.ŠTANICE MSLA III TSK 3S	2-51122200		2055004041	01.09.1993	CZK		2 722 962,00	2 722 962,00	-2 722 962,00	0,00	-2 722 962,00	0,00	0,00
10550000186	0 Tech.zhod.51122202 mitchad.sta	2-51125277		2055004041	30.11.2005	CZK		58 400,00	58 400,00	-58 400,00	0,00	-58 400,00	0,00	0,00



EVROPSKÁ UNIE
Evropské strukturální a investiční fondy
OP Praha – pól růstu ČR



Příloha č. 10 - Kvalifikované osoby

[doplň Zhotovitel v souladu se Zadávací dokumentací]



PŘEHLED TECHNIKŮ A TECHNICKÝCH ÚTVARŮ

My, zástupci zájemce **PORR a.s.**, se sídlem: **Dubečská 3238/36, Strašnice, 100 00, Praha 10**, zapsaný v obchodním rejstříku Městského soudu v Praze, sp. zn. **B/1006, IČ 43005560**, čestně prohlašujeme, že v tabulce uvedení technici a odborní pracovníci

Člen týmu	Titul, jméno, příjmení; vztah k dodavateli	vzdělání	Odborná způsobilost	praxe
Hlavní stavbyvedoucí	Václav Marhan, zaměstnanec účastníka PORR a.s.	SŠ	Autorizovaný technik v oboru dopravní stavby	31 let realizace staveb (24 let stavbyvedoucí dopravních a inženýrských staveb). Klausova, Praha 5, č. akce 1011; 10/2019 – 04/2020; 24 399tis.Kč Českokobrodská, Praha – Běchovice, č. akce 9993382017 – 2019 125 479 tis. Kč
Zástupce stavbyvedoucího	Jan Kubíček, zaměstnanec účastníka PORR a.s.	SŠ	Autorizovaný technik v oboru mosty a inženýrské konstrukce	20 let realizace staveb I/14 Vamberk - jižní přeložka 3.stavba - most přes údolí Zdobnice - výstavba nového mostu Vedení realizace stavby 526,5 m Obchvat I/37, úsek Medlešice, silnice I/17 most v km 2,956, - výstavba nového mostu převádějícího silnici I třídy přes vodoteč a železniční. Vedení realizace stavby
Hlavní geodet	Ing. Ondřej Randák, zaměstnanec poddodavatele M.Částka s.r.o.	VŠ	Držitel Úředního oprávnění pro ověřování výsledků zeměměřických činností v rozsahu § 13 odst. 1) písm. c) zákona o zeměměřictví	29 let v oboru geodetické činnosti na pozemních, dopravních a inženýrských stavbách. Oprava D11 km 7 – 13 LS, PS D1 Modernizace úsek 12 Exit 90 Humpolec – Exit 104 Větrný Jeníkov Rekonstrukce vozovky D5 Oprava AB vozovky

jsou zaměstnanci společnosti **PORR a.s.** a poddodavatele **M.Částka s.r.o.** budou se podílet na realizaci veřejné zakázky:

„Strakonická – rozšíření, Praha 5, č. akce 999170“

V Praze dne

**Pavel
Hirsch**

Digitálně podepsal Pavel Hirsch
Datum: 2020.11.24
13:06:25 +01'00'

Ing. Pavel Hirsch,
prokurista společnosti **PORR a.s.**

**Radek
Čuda**

Digitálně podepsal Radek Čuda
Datum: 2020.11.24
10:48:16 +01'00'

Ing. Radek Čuda,
prokurista společnosti **PORR a.s.**

OPIS

ČESKOSLOVENSKÁ SOCIALISTICKÁ REPUBLIKA

GYMNÁZIUM Bradyň nad Labem - Plzeň - Boletice

Studijní obor: 79-02 5/35

Školní rok: 1985/1986

Zaměření stud. oboru: _____

Třída: číslo 4

Číslo maturitního protokolu: 16

Studium: státní

VYSVĚDČENÍ O MATURITNÍ ZKOUŠCE

Jméno a příjmení: Václav Machan

Den, měsíc a rok narození: 3. duben 1968

Rodiště: Bradyň nad Labem - Plzeň - Boletice okres: Plzeň - severozápad

Národnost: česká Státní občanství: ČSSR

Maturitní zkoušku vykonal _____

z českého jazyka a literatury	s prospěchem	<u>dobrym</u>
z ruského jazyka	s prospěchem	<u>dobrym</u>
z <u>matematicky</u>	s prospěchem	<u>chval. te. brzy</u>
z <u>fyziky</u>	s prospěchem	<u>dobrym</u>

Celkové hodnocení:

Prospěl

Dobrovolnou maturitní zkoušku vykonal _____

z _____ s prospěchem _____

v Bradyň nad Labem - Plzeň - Boletice dne 18. června 1986



Dr. Vladislav Mařina
ředitel(ka) školy

Jana Štěrbová
předseda maturitní komise

Jaroslav Burketovský
řídící učitel(ka)

Maturitní zkouška byla vykonána podle směrnic ministerstva školství ČSR o maturitních zkouškách na středních školách ze dne 5. června 1981 č. j. 6 671/81-210 [Věstník MŠ a MK ČSR 1981, sešit 7, str. 93].

Václav M a r h a n vykonal doplňkovou maturitní zkoušku ze základů stavebnictví s prospěchem **d o s t a t e č n ý m**.

Dne 15.9.1986



Dr. Pavla Procházková
Dr. Pavla Procházková
 ředitelka školy

V souladu s § 8 zákona č. 63/1978 Sb. o cvičeních v soustavě základních a středních škol absolvent gymnázia s odbornou přípravou v základech stavebnictví může ihned nebo po ukončení zpracování vykonávat funkce v oboru své odborné přípravy, pro které je vyžaduje úplné střední vzdělání (dříve i úplné střední odborné vzdělání).

Ověření - vidimace

Ověřuji, že tento úplný - částečný opis složený z 1 listů doslovně souhlasí s listinou, z níž byl pořízen složenou z 1 listů.

V Praze dne **25. IV. 2008**

Vidimací se nepotvrzuje správnost a pravdivost údajů uvedených v listině a jejich soulad s právními předpisy a notář za obsah listiny neodpovídá.



Dr. Pavla Procházková



Rw

Renate BORECKÁ
 pověřená
 JUDr. Jiřím KOTRlíKEM
 notářem v Praze

Stupnice prospěchu	v ý b o r n ý	ch v a l t e b n ý	d o b r ý	d o s t a t e č n ý	n e d o s t a t e č n ý
--------------------	---------------	--------------------	-----------	---------------------	-------------------------

Celkové hodnocení:
prospěl(a) s vyznamenáním
prospěl(a) velmi dobře
prospěl(a)

Patisk zakázán

OSVĚDČENÍ O AUTORIZACI

číslo 22295

vydané

Českou komorou autorizovaných inženýrů a techniků
činných ve výstavbě
podle zákona ČNR č. 360/1992 Sb.

Václav Marhan

jméno a příjmení

680403/2125

rodné číslo

je

autorizovaným technikem

v oboru

dopravní stavby, specializace nekolejová doprava

V seznamu autorizovaných osob vedeném ČKAIT je veden pod číslem

0007581

a je oprávněn používat autorizační razítko, jehož kontrolní otisk
je uveden zde:



Autorizace je udělena ke dni 18.9.2000



Ing. Václav Mach
předseda ČKAIT

ČESKÁ REPUBLIKA

Název školy: STŘEDNÍ PRŮMYSLOVÁ ŠKOLA STAVEBNÍ RYBITVÍ, A.S.O.

Škola:

Studijní obor – studium (kód a název): 36 62 4 STAVEBNÍ PRŮVOD

Zaměření:

IZO 047460288

Třída: SP 3 D Školní rok: 19 97 / 19 98

Číslo maturitního protokolu: 14 AC 0147200

VYSVĚDČENÍ O MATURITNÍ ZKOUŠCE

Jméno a příjmení: Jan KUBÍČEK

Datum narození: 21. března 1976 Rodné číslo: 760321/3332

Místo narození: Pardubice okres: Pardubice

Národnost: česká Státní občanství: ČR

Maturitní zkoušku vykonal(a)

z českého jazyka a literatury	s prospěchem dostatečným
ze stavebního provozu	s prospěchem chvalitebným
z ekonomiky a řízení	s prospěchem dobrým
z technologií	s prospěchem dostatečným
z konstrukčních cvičení	s prospěchem dobrým

Celkové hodnocení: prospěl ~

Dobrovolnou maturitní zkoušku vykonal(a)

s prospěchem

V Rybitví 28. září 1998

Mgr. Milan Pösl
ředitel(ka) školy
jméno, příjmení a podpis

Mgr. Milan Pösl
předseda (kyně) zkušební komise
jméno, příjmení a podpis

Mgr. Kristína Hofmanová
třídní učitel(ka)
jméno, příjmení a podpis

Maturitní zkouška byla vykonána podle vyhlášky Ministerstva školství, mládeže a tělovýchovy České republiky č. 442/1991 Sb., o ukončování studia ve středních školách a učilištích.

Stupnice prospěchu	výborný	chvalitebný	dobrý	dostatečný	nedostatečný
-----------------------	---------	-------------	-------	------------	--------------

Celkové hodnocení:
prospěl(a) s vyznamenáním
prospěl(a)
neprospěl(a)

Patisk zakázán

OSVĚDČENÍ O AUTORIZACI

číslo 35643

vydané

Českou komorou autorizovaných inženýrů a techniků
činných ve výstavbě
podle zákona ČNR č. 360/1992 Sb.

Jan Kubíček

jméno a příjmení

760321/3332

rodné číslo

je

autorizovaným technikem

v oboru

mosty a inženýrské konstrukce

V seznamu autorizovaných osob vedeném ČKAIT je veden pod číslem

0701389

a je oprávněn používat autorizační razítko, jehož kontrolní otisk
je uveden zde:



Autorizace je udělena ke dni 8.12.2011




Ing. Pavel Křeček
předseda ČKAIT

ČESKÁ A SLOVENSKÁ FEDERATIVNÍ REPUBLIKA

Vysoká škola České vysoké učení technické v Praze
Fakulta stavební

DIPLOM

Číslo diplomu AA 028483

Č. 2458/91-G

narozen(a) dne 23. srpna 19 67 v Praze okres Praha

Ondřej RANDÁK
(jméno a příjmení)

ukončil(a) studium vykonáním státní zkoušky a získal(a) vysokoškolské vzdělání ve studijním oboru

Geodézie a kartografie

Podle § 21, odst. 2 zákona č. 172/1990 Sb., o vysokých školách, se mu (jí) přiznává akademický titul

inženýr

Ing.

ve zkratce

V Praze dne 10. července 19 91



V. J. H. J. J. J.
rektor vysoké školy

J. J. J.
děkan fakulty

SEVT - 26 383 4

Tiskárna Kočka, Slaný - 55 91